



Mental Health &  
Addiction Research

**IFT Institut für  
Therapieforschung**

Leopoldstraße 175  
80804 München  
Tel. 089/360 804-38  
Fax 089/360 804-19

[olderbak@ift.de](mailto:olderbak@ift.de)  
[www.ift.de](http://www.ift.de)

PD Dr. Eva Hoch  
Institutsleitung

Christian Rauschert  
Justin Möckl  
Nicolas Wilms  
PD Dr. Eva Hoch  
Prof. Dr. Ludwig Kraus  
Dr. Sally Olderbak

28.02.2023

## Kurzbericht Epidemiologischer Suchtsurvey 2021

### Tabellenband: (problematischer) Konsum illegaler Drogen und multiple Drogenerfahrung nach Geschlecht und Alter im Jahr 2021

#### Zitiermöglichkeit:

Rauschert, C., Möckl, J., Wilms, N., Hoch, E., Kraus, L., & Olderbak, S. (2023). *Kurzbericht Epidemiologischer Suchtsurvey 2021. Tabellenband: (problematischer) Konsum illegaler Drogen und multiple Drogenerfahrung nach Geschlecht und Alter im Jahr 2021*. IFT Institut für Therapieforschung. <https://www.esa-survey.de/ergebnisse/kurzberichte.html>

## Erläuterungen

Die nachfolgend dargestellten Daten basieren auf dem Epidemiologischen Suchtsurvey (ESA) 2021. Eine ausführliche Beschreibung der Methodik der Studie findet sich in Rauschert et al. (2022). Ergebnisse zur Prävalenz des Konsums illegaler Drogen und der Hinweise auf problematischen Drogenkonsum im Jahr 2021 sind für die Gesamtstichprobe in Rauschert et al. (2022) dargestellt und diskutiert.

## Definitionen und Berechnungsgrundlagen

**Konsumprävalenz:** Mindestens einmaliger Konsum verschiedener illegaler Drogen bezogen auf die Lebenszeit, die letzten 12 Monate und die letzten 30 Tage vor der Befragung. Die Variable „irgendeine illegale Droge“ umfasst die Substanzen Cannabis, Amphetamine, Methamphetamine, Ecstasy, LSD, Heroin/andere Opiate, Kokain/Crack und Pilze.

**Multipler Gebrauch:** Mindestens einmaliger Konsum von genau einer bzw. mehr als einer (2-5) illegalen Droge (Cannabis, Amphetamine, Methamphetamine, Ecstasy, LSD, Heroin/andere Opiate, Kokain/Crack, Pilze, NPS, Inhalanzien) in den letzten 12 Monaten.

**Durchschnittliches Einstiegsalter:** Durchschnittliches Alter, als zum ersten Mal eine illegale Droge konsumiert wurde.

**Konsumfrequenz:** Häufigkeit des Konsums verschiedener illegaler Drogen im Zeitraum der letzten 12 Monate vor der Befragung.

**Problematischer Konsum:** Hinweise auf problematischen Konsum von Cannabis, Kokain und Amphetaminen bzw. Methamphetaminen in den letzten 12 Monaten nach den Kriterien der Severity of Dependence Scale (SDS, Gossop et al., 1995). Ab einem Schwellenwert von 2 Punkten bei Cannabis (Steiner et al., 2008), 3 Punkten bei Kokain (Kaye & Darke, 2002) und 4 Punkten bei Amphetaminen/Methamphetaminen (Topp & Mattick, 1997) wird von problematischem Konsum ausgegangen.

## Literatur

- Gossop, M., Darke, S., Griffiths, P., Hando, J., Powis, B., Hall, W. & Strang, J. (1995). The Severity of Dependence Scale (SDS): Psychometric properties of the SDS in English and Australian samples of heroin, cocaine and amphetamine users. *Addiction*, 90(5), 607-614. <https://doi.org/10.1046/j.1360-0443.1995.9056072.x>
- Kaye, S., & Darke, S. (2002). Determining a diagnostic cut-off on the Severity of Dependence Scale (SDS) for cocaine dependence. *Addiction*, 97(6), 727-731. <https://doi.org/10.1046/j.1360-0443.2002.00121.x>
- Rauschert, C., Möckl, J., Seitz, N.-N., Wilms, N., Olderbak, S., & Kraus, L. (2022). Konsum psychoaktiver Substanzen in Deutschland – Ergebnisse des Epidemiologischen Suchtsurvey 2021. *Deutsches Ärzteblatt*, 119, 527-534. <https://doi.org/10.3238/arztebl.m2022.0244>
- Steiner, S., Baumeister, S. E., & Kraus, L. (2008). Severity of Dependence Scale - Establishing a cut-off point for cannabis dependence in the German adult population. *Sucht*, 54(Sonderheft 1), S57-S63. <https://doi.org/10.1024/2008.07.07>
- Topp, L. & Mattick, R. P. (1997). Choosing a cut-off on the Severity of Dependence Scale (SDS) for amphetamine users. *Addiction*, 92, 839-845. <https://doi.org/10.1111/j.1360-0443.1997.tb02953.x>

## Förderhinweis

Der Epidemiologische Suchtsurvey 2021 wurde aus Mitteln des Bundesministeriums für Gesundheit (BMG) gefördert (AZ: ZMV11-2520DSM203). Mit der Finanzierung sind keine Auflagen verbunden.

**Tabellenverzeichnis**

Tabelle 1: Lebenszeit-, 12-Monats- und 30-Tage-Prävalenz des Konsums illegaler Drogen (Prozent) (Gesamtbevölkerung) .....4

Tabelle 2: Konsumprävalenz unter Konsumierenden anderer illegaler Drogen (letzte 12 Monate Konsumierende) (Prozent) .....5

Tabelle 3: Durchschnittliches Einstiegsalter (Jahre) ((ehemalig) Konsumierende) .....7

Tabelle 4: Konsumfrequenz illegaler Drogen in den letzten 12 Monaten (Konsumierende der jeweiligen Droge) (Prozent) .....8

Tabelle 5: Problematischer Cannabiskonsum nach SDS1) in den letzten 12 Monaten (Gesamtbevölkerung und Konsumierende) (Prozent) .....9

Tabelle 6: Problematischer Kokainkonsum nach SDS1) in den letzten 12 Monaten (Gesamtbevölkerung und Konsumierende) (Prozent) .....10

Tabelle 7: Problematischer Amphetamin-/Methamphetaminkonsum nach SDS1) in den letzten 12 Monaten (Gesamtbevölkerung und Konsumierende) (Prozent) .....11

Tabelle 8: Mindestens ein problematischer Konsum nach SDS1) in den letzten 12 Monaten (Gesamtbevölkerung) (Prozent) .....12

**Abbildungsverzeichnis**

Abbildung 1: Prävalenz des multiplen Gebrauchs von illegalen Drogen in den letzten 12 Monaten (Gesamtbevölkerung) (Prozent) ..... 6

Abbildung 2: Konsumfrequenz illegaler Drogen in den letzten 12 Monaten (Konsumierende der jeweiligen Droge) (Prozent) ..... 8

Tabelle 1: Lebenszeit-, 12-Monats- und 30-Tage-Prävalenz des Konsums illegaler Drogen (Prozent) (Gesamtbevölkerung)

	Geschlecht			Altersgruppen						
	Gesamt	Männer	Frauen	18-20 Jahre	21-24 Jahre	25-29 Jahre	30-39 Jahre	40-49 Jahre	50-59 Jahre	60-64 Jahre
<b>Lebenszeitprävalenz (n)</b>	<b>8995</b>	<b>3899</b>	<b>5083</b>	<b>1019</b>	<b>1095</b>	<b>1145</b>	<b>1646</b>	<b>1573</b>	<b>1584</b>	<b>933</b>
Irgendeine illegale Droge <sup>1</sup>	35,8	40,2	31,2	32,2	47,8	52,0	48,1	35,5	20,8	15,2
Cannabis	34,7	38,9	30,2	30,4	46,5	50,8	46,6	34,5	20,0	14,0
Amphetamine/ Methamphetamin	6,1	7,8	4,4	4,3	9,4	9,5	8,4	7,0	2,0	1,2
Amphetamine	6,1	7,7	4,4	4,3	9,4	9,0	8,4	6,9	2,0	1,2
Methamphetamine	1,2	1,5	0,8	0,6	0,7	1,7	1,4	1,8	0,6	0,0
Ecstasy	5,6	7,1	4,0	4,6	9,9	10,4	7,4	6,1	1,2	0,5
LSD	3,4	4,8	2,0	2,2	6,4	5,1	3,5	4,0	1,5	1,6
Heroin und andere Opiate	1,8	2,1	1,4	2,5	4,4	3,0	1,6	1,6	1,0	0,5
Kokain/Crack	5,6	7,1	4,0	3,4	7,2	8,5	7,7	2,3	1,0	5,6
Pilze	4,5	6,3	2,6	2,4	5,8	6,6	6,5	5,4	1,5	0,9
NPS <sup>2</sup>	4,0	4,6	3,3	4,8	7,7	8,2	5,1	3,2	1,5	1,1
Inhalanzien	2,0	2,8	1,3	0,8	2,1	2,1	2,9	2,6	1,2	0,5
<b>12-Monats-Prävalenz (n)</b>	<b>8986</b>	<b>3898</b>	<b>5075</b>	<b>1019</b>	<b>1092</b>	<b>1142</b>	<b>1640</b>	<b>1571</b>	<b>1585</b>	<b>937</b>
Irgendeine illegale Droge <sup>1</sup>	9,6	11,6	7,6	20,1	26,3	17,0	11,3	6,5	3,1	2,7
Cannabis	8,8	10,7	6,8	19,6	25,0	15,8	10,7	5,6	2,8	1,6
Amphetamine/ Methamphetamin	1,4	1,5	1,3	2,7	4,1	3,6	1,5	0,6	0,8	0,0
Amphetamine	1,4	1,5	1,3	2,7	3,9	3,4	1,5	0,6	0,8	0,0
Methamphetamine	0,2	0,2	0,2	0,3	0,2	0,6	0,2	0,1	0,3	0,0
Ecstasy	1,0	1,4	0,7	2,4	3,8	3,3	1,0	0,2	0,1	0,0
LSD	0,6	0,8	0,4	1,7	2,9	1,3	0,5	0,3	0,1	0,0
Heroin und andere Opiate	0,5	0,6	0,5	0,8	1,1	1,2	0,5	0,5	0,3	0,1
Kokain/Crack	1,6	2,1	1,1	2,2	4,3	3,7	1,8	1,2	0,4	0,0
Pilze	0,5	0,7	0,4	1,6	2,2	1,5	0,2	0,2	0,4	0,0
NPS <sup>2</sup>	1,3	1,5	1,2	2,6	3,9	2,3	0,7	1,0	0,7	1,1
Inhalanzien	0,3	0,4	0,2	0,4	0,2	0,5	0,3	0,4	0,3	0,0
<b>30-Tage-Prävalenz (n)</b>	<b>8968</b>	<b>3890</b>	<b>5065</b>	<b>1015</b>	<b>1088</b>	<b>1142</b>	<b>1636</b>	<b>1570</b>	<b>1583</b>	<b>934</b>
Irgendeine illegale Droge <sup>1</sup>	4,9	6,1	3,5	9,3	12,8	8,1	6,2	3,3	1,7	1,2
Cannabis	4,3	5,7	2,9	8,6	11,7	7,4	5,3	2,9	1,3	1,1
Amphetamine/ Methamphetamin	0,7	0,7	0,7	1,2	1,3	1,6	1,0	0,2	0,6	0,0
Amphetamine	0,7	0,7	0,7	1,2	1,3	1,6	1,0	0,2	0,6	0,0
Methamphetamine	0,1	0,0	0,2	0,3	0,1	0,1	0,2	0,1	0,1	0,0
Ecstasy	0,4	0,4	0,3	0,4	1,2	0,9	0,4	0,2	0,1	0,0
LSD	0,2	0,2	0,2	0,6	1,0	0,1	0,1	0,1	0,1	0,0
Heroin und andere Opiate	0,3	0,2	0,4	0,3	0,2	0,4	0,2	0,4	0,3	0,1
Kokain/Crack	0,6	0,8	0,4	0,7	1,0	1,1	0,6	0,7	0,1	0,0
Pilze	0,1	0,1	0,1	0,3	0,1	0,2	0,0	0,1	0,2	0,0
NPS <sup>2</sup>	0,2	0,2	0,2	0,3	0,4	0,1	0,1	0,3	0,2	0,0
Inhalanzien	0,2	0,2	0,1	0,2	0,0	0,0	0,1	0,4	0,3	0,0

n für Gesamtstichprobe.

<sup>1)</sup> Cannabis, Amphetamine/Methamphetamin, Ecstasy, LSD, Heroin/andere Opiate, Kokain/Crack, Pilze, NPS.

<sup>2)</sup> NPS: Neue psychoaktive Substanzen.

Tabelle 2: Konsumprävalenz unter Konsumierenden anderer illegaler Drogen (letzte 12 Monate Konsumierende) (Prozent)

	Cannabis	Amphetamine	Ecstasy	LSD	Heroin und andere Opiate	Kokain/Crack	Pilze	NPS <sup>1</sup>	Inhalanzien	Mindestens eine andere Substanz
Cannabis		14,6	10,2	6,8	4,8	15,1	5,9	10,3	2,2	32,8
Amphetamin	90,5		46,4	23,8	20,9	53,7	22,6	20,6	8,7	98,2
Ecstasy	87,0	63,3		34,9	19,7	56,6	26,4	22,7	10,3	97,1
LSD	93,6	51,3	54,2		24,3	53,5	50,8	36,8	16,5	100,0
Heroin und andere Opiate	80,2	51,9	36,2	28,7		39,8	22,8	40,1	14,3	80,6
Kokain/Crack	83,8	48,0	37,5	21,7	13,8		20,0	21,2	7,6	93,8
Pilze	95,0	57,5	49,2	59,0	22,4	56,8		36,2	18,4	97,4
NPS <sup>1</sup>	71,3	22,0	17,7	17,8	16,9	25,4	15,1		8,6	75,8
Inhalanzien	62,9	38,7	33,4	33,4	24,9	37,7	32,0	36,2		70,4

<sup>1)</sup> NPS: Neue Psychoaktive Substanzen.

Beispiel zur Lesart: Von den Cannabiskonsumierenden der letzten 12 Monate haben 14,6 % in diesem Zeitraum auch Amphetamin konsumiert. Von den Amphetaminkonsumierenden der letzten 12 Monaten haben 90,5 % in diesem Zeitraum auch Cannabis konsumiert.

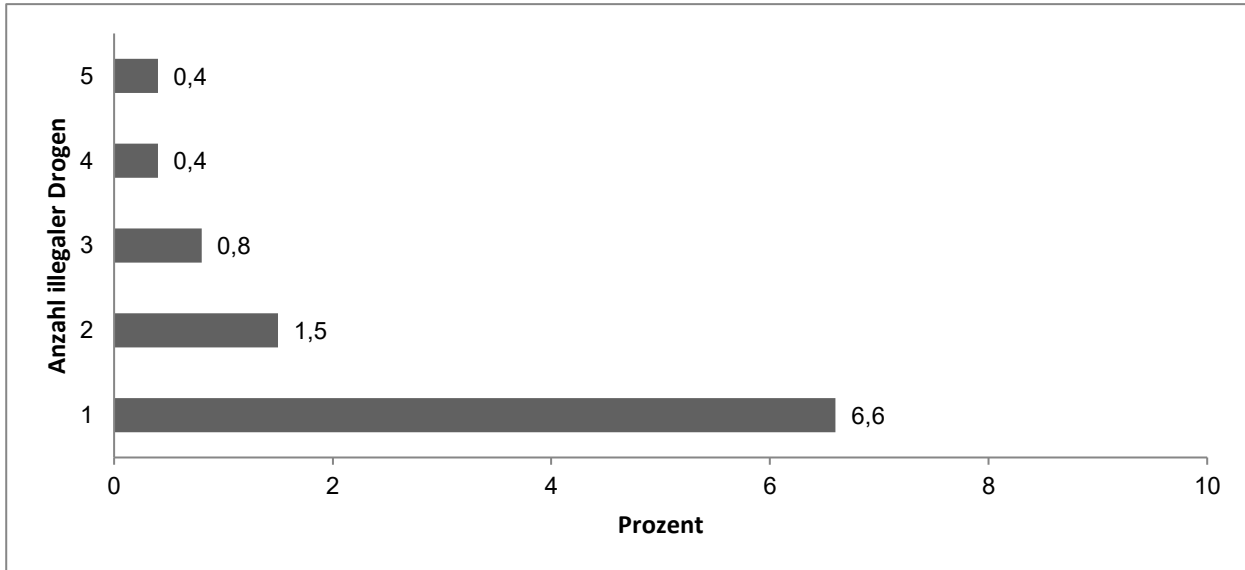


Abbildung 1: Prävalenz des multiplen Gebrauchs von illegalen Drogen in den letzten 12 Monaten (Gesamtbevölkerung) (Prozent)

Multipler Gebrauch: Konsum von genau einer, zwei, drei, vier bzw. fünf der folgenden illegalen Drogen: Cannabis, Amphetamine, Methamphetamine, Ecstasy, LSD, Heroin/andere Opiate, Kokain/Crack, Pilze, NPS (Neue Psychoaktive Substanzen), Inhalanzien.

Tabelle 3: Durchschnittliches Einstiegsalter (Jahre) ((ehemalig) Konsumierende)

	Geschlecht			Altersgruppen						
	Gesamt	Männer	Frauen	18-20	21-24	25-29	30-39	40-49	50-59	60-64
Cannabis	19,4	19,3	19,5	16,2	17,2	18,4	18,6	19,9	23,8	22,8
Amphetamin	20,6	20,6	20,7	16,5	18,2	19,2	21,4	21,4	24,4	19,0
Methamphetamin	21,1	22,4	18,0	15,8	20,4	18,7	21,1	21,1	31,0	-
Ecstasy	21,5	21,8	21,0	16,7	18,3	20,3	23,4	22,0	24,8	26,6
LSD	21,0	21,3	20,1	17,4	18,9	21,1	23,3	20,8	21,2	19,1
Heroin	20,5	20,7	20,2	-	16,5	19,8	22,9	19,2	25,5	22,5
Andere Opiate	22,3	21,3	24,2	16,6	18,0	21,2	21,7	25,1	34,1	30,0
Kokain	22,2	22,3	22,0	17,0	19,0	21,3	22,6	22,7	25,4	31,7
Crack	21,0	23,7	18,3	-	17,3	18,0	19,8	22,6	30,0	30,0
Pilze	20,9	21,2	20,1	17,8	18,9	20,4	20,5	21,2	26,8	24,0
NPS <sup>1</sup>	21,1	20,6	22,4	14,2	17,5	19,5	20,4	28,5	40,4	16,0
Inhalanzien	19,3	19,8	17,8	12,2	16,6	18,1	20,1	20,4	17,7	13,5

<sup>1</sup>) NPS: Neue Psychoaktive Substanzen.

-) Keine Daten in der Stichprobe.

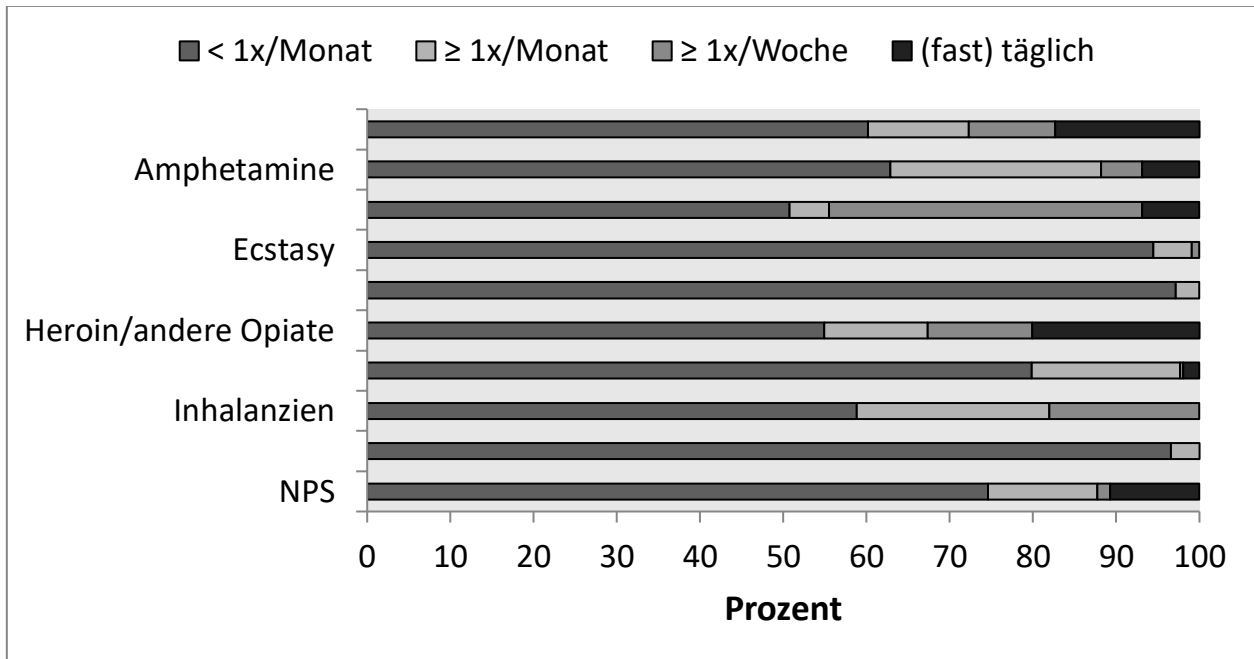


Abbildung 2: Konsumfrequenz illegaler Drogen in den letzten 12 Monaten (Konsumierende der jeweiligen Droge) (Prozent)

Tabelle 4: Konsumfrequenz illegaler Drogen in den letzten 12 Monaten (Konsumierende der jeweiligen Droge) (Prozent)

	< 1x/Monat	≥ 1x/Monat	≥ 1x/Woche	(fast) täglich
Cannabis	60,2	12,1	10,4	17,3
Amphetamine	62,9	25,3	4,9	6,9
Methamphetamine	50,7	4,7	37,7	6,9
Ecstasy	94,4	4,6	0,9	0,0
LSD	97,2	2,8	0,0	0,0
Heroin/andere Opiate	54,9	12,4	12,5	20,1
Kokain/Crack	79,8	17,9	0,4	1,9
Inhalanzien	58,8	23,1	18,1	0,0
Pilze	96,6	3,4	0,0	0,0
NPS <sup>1</sup>	74,6	13,2	1,5	10,7

<sup>1)</sup> NPS: Neue Psychoaktive Substanzen.



Tabelle 5: Problematischer Cannabiskonsum nach SDS<sup>1)</sup> in den letzten 12 Monaten (Gesamtbevölkerung und Konsumierende) (Prozent)

	Gesamt	Altersgruppen						
		18-20 Jahre	21-24 Jahre	25-29 Jahre	30-39 Jahre	40-49 Jahre	50-59 Jahre	60-64 Jahre
<b>Gesamt (n)</b>	<b>8953</b>	<b>1010</b>	<b>1083</b>	<b>1138</b>	<b>1637</b>	<b>1570</b>	<b>1580</b>	<b>935</b>
Gesamtbevölkerung	2,5	5,8	8,5	5,0	3,3	1,1	0,2	0,8
Konsumierende <sup>2)</sup>	29,8	30,8	35,0	32,2	32,0	20,8	9,4	50,3
<b>Männer (n)</b>	<b>3880</b>	<b>432</b>	<b>503</b>	<b>505</b>	<b>694</b>	<b>643</b>	<b>674</b>	<b>429</b>
Gesamtbevölkerung	3,4	5,4	10,4	6,2	4,7	1,9	0,4	1,4
Konsumierende <sup>2)</sup>	32,9	28,3	38,8	36,0	36,3	25,1	10,2	66,5
<b>Frauen (n)</b>	<b>5060</b>	<b>576</b>	<b>578</b>	<b>627</b>	<b>941</b>	<b>926</b>	<b>906</b>	<b>506</b>
Gesamtbevölkerung	1,6	6,3	6,5	3,9	1,8	0,4	0,1	0,2
Konsumierende <sup>2)</sup>	25,2	33,4	30,2	28,4	24,8	11,0	6,7	17,8

n für Gesamtstichprobe.

<sup>1)</sup> SDS: Severity of Dependence Scale; Summenwert  $\geq 2$ .

<sup>2)</sup> Bezogen auf Konsumierende der letzten 12 Monate.

Tabelle 6: Problematischer Kokainkonsum nach SDS<sup>1)</sup> in den letzten 12 Monaten (Gesamtbevölkerung und Konsumierende) (Prozent)

	Gesamt	Altersgruppen						
		18-20 Jahre	21-24 Jahre	25-29 Jahre	30-39 Jahre	40-49 Jahre	50-59 Jahre	60-64 Jahre
<b>Gesamt (n)</b>	<b>8994</b>	<b>1020</b>	<b>1095</b>	<b>1143</b>	<b>1642</b>	<b>1573</b>	<b>1585</b>	<b>936</b>
Gesamtbevölkerung	0,4	0,7	1,4	0,7	0,4	0,3	0,0	0,0
Konsumierende <sup>2)</sup>	26,7	36,1	34,0	21,6	21,8	28,1	0,0	0,0
<b>Männer (n)</b>	<b>3901</b>	<b>436</b>	<b>508</b>	<b>509</b>	<b>697</b>	<b>646</b>	<b>676</b>	<b>429</b>
Gesamtbevölkerung	0,5	0,0	2,0	0,9	0,7	0,6	0,0	0,0
Konsumierende <sup>2)</sup>	28,2	0,0	33,4	19,2	30,8	32,9	0,0	0,0
<b>Frauen (n)</b>	<b>5080</b>	<b>582</b>	<b>585</b>	<b>628</b>	<b>943</b>	<b>926</b>	<b>909</b>	<b>507</b>
Gesamtbevölkerung	0,2	1,4	0,8	0,5	0,1	0,0	0,0	0,0
Konsumierende <sup>2)</sup>	23,3	56,3	35,5	28,7	9,0	0,0	0,0	0,0

n für Gesamtstichprobe.

<sup>1)</sup> SDS: Severity of Dependence Scale; Summenwert  $\geq 3$ .

<sup>2)</sup> Bezogen auf Konsumierende der letzten 12 Monate.

Tabelle 7: Problematischer Amphetamin-/Methamphetaminkonsum nach SDS<sup>1)</sup> in den letzten 12 Monaten (Gesamtbevölkerung und Konsumierende) (Prozent)

	Gesamt	Altersgruppen						
		18-20 Jahre	21-24 Jahre	25-29 Jahre	30-39 Jahre	40-49 Jahre	50-59 Jahre	60-64 Jahre
<b>Gesamt (n)</b>	<b>8979</b>	<b>1016</b>	<b>1092</b>	<b>1142</b>	<b>1637</b>	<b>1572</b>	<b>1583</b>	<b>937</b>
Gesamtbevölkerung	0,4	1,0	0,7	1,6	0,7	0,0	0,0	0,0
Konsumierende <sup>2)</sup>	34,2	44,1	17,6	48,2	56,0	0,0	0,0	0,0
<b>Männer (n)</b>	<b>3894</b>	<b>435</b>	<b>506</b>	<b>507</b>	<b>694</b>	<b>647</b>	<b>675</b>	<b>430</b>
Gesamtbevölkerung	0,4	0,2	0,9	1,5	0,8	0,0	0,0	0,0
Konsumierende <sup>2)</sup>	30,3	14,1	17,9	45,7	62,6	0,0	0,0	0,0
<b>Frauen (n)</b>	<b>5072</b>	<b>579</b>	<b>584</b>	<b>629</b>	<b>941</b>	<b>924</b>	<b>908</b>	<b>507</b>
Gesamtbevölkerung	0,4	1,7	0,4	1,7	0,6	0,0	0,0	0,0
Konsumierende <sup>2)</sup>	39,3	62,1	16,9	50,8	48,6	0,0	0,0	0,0

n für Gesamtstichprobe.

<sup>1)</sup> SDS: Severity of Dependence Scale; Summenwert  $\geq 4$ .

<sup>2)</sup> Bezogen auf Konsumierende der letzten 12 Monate.

Tabelle 8: Mindestens ein problematischer Konsum nach SDS<sup>1)</sup> in den letzten 12 Monaten (Gesamtbevölkerung) (Prozent)

	Gesamt	Altersgruppen						
		18-20 Jahre	21-24 Jahre	25-29 Jahre	30-39 Jahre	40-49 Jahre	50-59 Jahre	60-64 Jahre
<b>Gesamt (n)</b>	<b>8936</b>	<b>1006</b>	<b>1081</b>	<b>1138</b>	<b>1634</b>	<b>1565</b>	<b>1577</b>	<b>935</b>
Gesamtbevölkerung	2,9	6,6	9,4	5,8	3,9	1,2	0,2	0,8
<b>Männer (n)</b>	<b>3873</b>	<b>430</b>	<b>503</b>	<b>505</b>	<b>692</b>	<b>642</b>	<b>672</b>	<b>429</b>
Gesamtbevölkerung	3,7	5,7	11,1	7,1	5,2	2,1	0,4	1,4
<b>Frauen (n)</b>	<b>5050</b>	<b>574</b>	<b>576</b>	<b>627</b>	<b>940</b>	<b>922</b>	<b>905</b>	<b>506</b>
Gesamtbevölkerung	2,0	7,6	7,5	4,5	2,4	0,4	0,1	0,2

n für Gesamtstichprobe.

<sup>1)</sup> SDS: Severity of Dependence Scale: Summenwert Cannabis  $\geq 2$ , Summenwert Kokain  $\geq 3$  und Summenwert Amphetamin/Methamphetamin  $\geq 4$ .