

2019

Nicki-Nils Seitz, Lea John, Josefine Atzendorf, Christian Rauschert & Ludwig Kraus

Kurzbericht Epidemiologischer Suchtsurvey 2018**Tabellenband:****Medikamenteneinnahme und Hinweise auf Konsumabhängigkeit und -missbrauch nach Geschlecht und Alter im Jahr 2018**

Zitierbar als:

Seitz, N.-N., John, L., Atzendorf, J., Rauschert, C. & Kraus, L. (2019). *Kurzbericht Epidemiologischer Suchtsurvey 2018. Tabellenband: Medikamenteneinnahme und Hinweise Konsumabhängigkeit und -missbrauch nach Geschlecht und Alter im Jahr 2018*. München: IFT Institut für Therapieforschung.

IFT Institut für Therapieforschung
gemeinnützige Gesellschaft mbH
Registergericht München, HRB 46395Geschäftsführung:
Stefanie Filipp
Dr. Tim Pfeiffer-GerschelVerwaltungsleitung:
Stefanie FilippCommerzbank AG
Kto.-Nr. 03 276 806 00
BLZ 700 800 00
IBAN: DE38 7008 0000 0327 6806 00
BIC: DRESDEFF700Stadtsparkasse München
Kto.-Nr. 23 168 370
BLZ 701 500 00
IBAN: DE30 7015 0000 0023 1683 70
BIC: SSKMDEMXXX

Erläuterungen

Die nachfolgend dargestellten Daten basieren auf dem Epidemiologischen Suchtsurvey (ESA) 2018. Eine ausführliche Beschreibung der Methodik der Studie findet sich in Atzendorf et al. (2019). Ergebnisse zur Prävalenz der Medikamenteneinnahme und der Hinweise auf Konsumabhängigkeit und -missbrauch im Jahr 2018 sind für die Gesamtstichprobe in Atzendorf et al. (2019) dargestellt und diskutiert.

Definitionen und Berechnungsgrundlagen

Einnahmeprävalenz: Mindestens einmaliger Gebrauch verschiedener Medikamente bezogen auf die letzten 12 Monate vor der Befragung. Hinsichtlich der 30-Tage-Prävalenz wird zwischen mindestens wöchentlichem Gebrauch und täglichem Gebrauch unterschieden. Die Variable „mindestens 1 Medikament“ umfasst die Arzneimittelgruppen Schmerzmittel, Schlaf-/Beruhigungsmittel, Anregungsmittel, Appetitzügler, Antidepressiva und Neuroleptika.

Multipler Gebrauch: Konsum von Medikamenten aus genau einer, zwei, drei, vier oder fünf Arzneimittelgruppen (Schmerzmittel, Schlaf-/Beruhigungsmittel, Anregungsmittel, Appetitzügler, Antidepressiva, Neuroleptika, Anabolika) in den letzten 12 Monaten.

Medikamentenabhängigkeit: Abhängigkeit von Schmerz-, Schlaf- bzw. Beruhigungsmitteln in den letzten 12 Monaten nach den Kriterien des Diagnostic and Statistical Manual of Mental Disorders (DSM-IV; American Psychiatric Association, 1994), erhoben mit dem Münchener Composite International Diagnostic Interview (M-CIDI; Wittchen, 1994; Wittchen et al., 1995). Abhängigkeit bei Erfüllung von mindestens drei der folgenden Kriterien im Zusammenhang mit dem Gebrauch einer Substanz: (1) Toleranzentwicklung, (2) Entzugssymptome, (3) Substanzgebrauch länger oder in größeren Mengen als beabsichtigt, (4) Kontrollminderung, (5) hoher Zeitaufwand für Beschaffung, Substanzgebrauch oder Erholung, (6) Einschränkung wichtiger Tätigkeiten, (7) fortgesetzter Substanzgebrauch trotz schädlicher Folgen.

Medikamentenmissbrauch: Missbrauch von Schmerz-, Schlaf- bzw. Beruhigungsmitteln in den letzten 12 Monaten nach den Kriterien des DSM-IV (American Psychiatric Association, 1994), erhoben mit dem Münchener Composite International Diagnostic Interview (M-CIDI; Wittchen, 1994; Wittchen et al., 1995). Missbrauch bei Erfüllung von mindestens einem der folgenden Kriterien im Zusammenhang mit dem Gebrauch einer Substanz, sofern keine gleichzeitige Abhängigkeit von derselben Substanz besteht: (1) erhebliche Probleme in Haushalt, Familie oder Schule, (2) Substanzgebrauch in gefährlichen Situationen, (3) Probleme mit dem Gesetz infolge des Substanzgebrauchs, (4) soziale und zwischenmenschliche Probleme.

Literatur

- American Psychiatric Association (1994). DSM-IV Diagnostic and Statistical Manual of Mental Disorders. Washington, DC: American Psychiatric Association.
- Atzendorf, J., Rauschert, C., Seitz, N.-N., Lochbühler, K. & Kraus, L. (2019). The use of alcohol, tobacco, illegal drugs and medicines—an estimate of consumption and substance-related disorders in Germany. *Dtsch Arztebl Int*, 116: 577–84. DOI: 10.3238/arztebl.2019.0577
- Watzl, H., Rist, F., Höcker, W. & Miehle, K. (1991). *Entwicklung eines Fragebogens zur Erfassung von Medikamentenmissbrauch bei Suchtpatienten*. In M. Heide & H. Lieb (Hrsg.), *Sucht und Psychosomatik*. Beiträge des 3. Heidelberger Kongresses (S. 123-139). Bonn: Nagel.
- Wittchen, H.-U. (1994). Reliability and validity studies of the WHO-Composite International Diagnostic Interview (CIDI): a critical review. *Journal of Psychiatric Research*, 28, 57-84.
- Wittchen, H.-U., Beloch, E., Garczynski, E., Holly, A., Lachner, G., Perkonig A., et al. (1995). Münchener Composite International Diagnostic Interview (M-CIDI), Paper-pencil 2.2, 2/95. München: Max-Planck-Institut für Psychiatrie, Klinisches Institut.

Förderhinweis

Der Epidemiologische Suchtsurvey 2018 wurde aus Mitteln des Bundesministeriums für Gesundheit (BMG) gefördert (ZMVI1-2517DSM200). Mit der Finanzierung sind keine Auflagen verbunden.

Tabellenverzeichnis

Tabelle 1:	12-Monats-Prävalenz des Medikamentengebrauchs (Prozent).....	4
Tabelle 2:	30-Tages-Prävalenz des Medikamentengebrauchs (Prozent)	5
Tabelle 3:	30-Tage-Prävalenz der mindestens wöchentlichen Medikamenteneinnahme (Gesamtstichprobe) (Prozent)	6
Tabelle 4:	30-Tage-Prävalenz der täglichen Medikamenteneinnahme (Gesamtstichprobe) (Prozent)	7
Tabelle 5:	Konsumprävalenz unter Konsumenten anderer Medikamente (letzte 12 Monate)	8
Tabelle 6:	12-Monats-Prävalenz der Medikamentenabhängigkeit und des Medikamentenmissbrauchs nach DSM IV in den letzten 12 Monaten (Gesamtstichprobe) (Prozent)	10
Tabelle 7:	12-Monats-Prävalenz der Medikamentenabhängigkeit und des Medikamentenmissbrauchs nach DSM IV in den letzten 12 Monaten (Konsumenten der letzten 12 Monate) (Prozent).....	11

Abbildungsverzeichnis

Abbildung 1:	Prävalenz des multiplen Gebrauchs von Medikamenten in den letzten 12 Monaten (Gesamtbevölkerung).....	9
--------------	---	---

Tabelle 1: 12-Monats-Prävalenz des Medikamentengebrauchs (Prozent)

	Gesamt	Altersgruppen						
		18-20	21-24	25-29	30-39	40-49	50-59	60-64
Gesamt (n)	9193	1073	1169	1170	1621	1576	1638	946
Schmerzmittel	68.7	66.6	70.3	73.2	71.0	72.2	64.9	53.4
Schlaf-/Beruhigungsmittel	7.1	6.0	9.1	7.4	6.3	6.3	7.2	10.0
Anregungsmittel	1.2	4.2	2.9	1.8	0.9	1.1	0.2	0.5
Appetitzügler	0.2	0.5	1.2	0.6	0.1	0.1	0.1	0.1
Antidepressiva	5.1	2.8	3.4	4.4	4.0	5.1	7.2	6.9
Neuroleptika	1.6	1.0	1.2	1.8	1.6	1.7	1.6	1.0
Anabolika	0.7	1.0	1.3	0.6	0.7	0.9	0.3	0.0
Mindestens 1 Medikament ¹⁾	70.9	69.4	72.0	74.7	72.3	74.0	60.0	58.6
Männer (n)	4148	487	537	542	714	698	732	438
Schmerzmittel	61.3	55.9	60.5	64.6	63.2	65.6	60.4	44.7
Schlaf-/Beruhigungsmittel	6.4	4.0	7.4	5.9	5.9	6.2	7.4	7.7
Anregungsmittel	1.7	5.6	3.4	2.7	1.4	1.5	0.3	0.7
Appetitzügler	0.1	0.2	0.4	0.2	0.0	0.2	0.0	0.1
Antidepressiva	4.1	2.2	3.0	2.6	3.8	3.9	6.6	4.8
Neuroleptika	1.5	0.5	0.4	1.1	2.0	2.0	1.3	1.3
Anabolika	0.9	0.9	1.7	0.8	0.4	1.7	0.4	0.0
Mindestens 1 Medikament ¹⁾	63.7	59.9	61.7	66.5	65.4	67.5	63.0	49.6
Frauen (n)	5045	586	632	628	907	878	906	508
Schmerzmittel	76.2	78.6	81.0	82.7	79.2	79.0	69.5	61.6
Schlaf-/Beruhigungsmittel	7.9	8.2	10.9	9.0	6.8	6.4	7.0	12.2
Anregungsmittel	0.7	2.5	2.4	0.8	0.4	0.7	0.1	0.2
Appetitzügler	0.3	0.8	2.0	1.0	0.2	0.0	0.2	0.1
Antidepressiva	6.1	3.5	3.8	6.4	4.2	6.4	7.7	8.8
Neuroleptika	1.6	1.6	2.1	2.5	1.1	1.4	2.0	0.8
Anabolika	0.4	1.1	0.9	0.4	0.9	0.2	0.1	0.1
Mindestens 1 Medikament ¹⁾	78.3	80.0	83.2	83.7	79.5	80.6	73.1	67.1

n für Gesamtstichprobe mindestens 1 Medikament

¹⁾ Schmerzmittel, Schlaf-/Beruhigungsmittel, Anregungsmittel, Appetitzügler, Antidepressiva oder Neuroleptika

Tabelle 2: 30-Tages-Prävalenz des Medikamentengebrauchs (Prozent)

	Gesamt	Altersgruppen						
		18-20	21-24	25-29	30-39	40-49	50-59	60-64
Gesamt (n)	9161	1070	1166	1171	1615	1566	1635	938
Schmerzmittel	50.4	46.7	48.9	51.4	53.6	53.6	47.8	40.1
Schlaf-/Beruhigungsmittel	4.5	3.5	5.1	4.3	3.7	3.9	5.3	7.3
Anregungsmittel	0.9	2.6	2.2	1.1	0.4	1.0	0.2	0.3
Appetitzügler	0.2	0.3	1.1	0.5	0.0	0.0	0.0	0.1
Antidepressiva	4.2	1.8	2.4	3.8	3.1	4.5	5.8	6.3
Neuroleptika	1.1	0.5	0.6	1.0	0.9	1.3	1.5	0.5
Anabolika	0.2	0.4	0.2	0.2	0.4	0.2	0.1	0.0
Mindestens 1 Medikament ¹⁾	53.0	49.0	50.9	54.1	55.1	55.5	51.5	45.3
Männer (n)	4143	487	538	544	711	696	734	433
Schmerzmittel	42.6	34.1	36.0	39.6	45.2	47.1	43.4	34.4
Schlaf-/Beruhigungsmittel	4.2	2.8	4.6	3.0	3.1	4.5	5.9	5.1
Anregungsmittel	1.2	3.0	2.8	1.5	0.7	1.4	0.2	0.5
Appetitzügler	0.1	0.2	0.4	0.0	0.0	0.1	0.0	0.1
Antidepressiva	3.4	1.5	2.3	2.1	2.9	3.6	5.7	3.7
Neuroleptika	1.0	0.2	0.4	0.3	0.8	1.9	1.3	0.2
Anabolika	0.3	0.7	0.4	0.3	0.1	0.4	0.3	0.0
Mindestens 1 Medikament ¹⁾	45.1	36.9	37.8	42.4	47.0	48.8	46.9	38.6
Frauen (n)	5018	583	628	627	904	870	901	505
Schmerzmittel	58.5	60.7	63.0	64.3	62.3	60.2	52.2	45.5
Schlaf-/Beruhigungsmittel	4.8	4.4	5.6	5.8	4.4	3.3	4.7	9.4
Anregungsmittel	0.6	2.2	1.7	0.7	0.2	0.6	0.1	0.1
Appetitzügler	0.3	0.5	1.8	1.0	0.1	0.0	0.0	0.1
Antidepressiva	5.1	2.1	2.5	5.7	3.3	5.4	5.9	8.7
Neuroleptika	1.1	0.8	0.9	1.9	0.9	0.8	1.6	0.8
Anabolika	0.2	0.1	0.0	0.1	0.7	0.0	0.0	0.1
Mindestens 1 Medikament ¹⁾	61.1	62.5	65.2	66.9	63.5	62.3	56.2	51.4

n für Gesamtstichprobe mindestens 1 Medikament

¹⁾ Schmerzmittel, Schlaf-/Beruhigungsmittel, Anregungsmittel, Appetitzügler, Antidepressiva oder Neuroleptika

Tabelle 3: 30-Tage-Prävalenz der mindestens wöchentlichen Medikamenteneinnahme (Gesamtstichprobe) (Prozent)

	Altersgruppen							
	Gesamt	18-20	21-24	25-29	30-39	40-49	50-59	60-64
Gesamt (n)	9153	1068	1165	1171	1614	1566	1633	936
Schmerzmittel	19.7	14.9	17.0	15.4	18.1	21.4	21.7	23.1
Schlaf-/Beruhigungsmittel	2.6	1.6	2.1	1.0	2.0	2.6	3.5	5.2
Anregungsmittel	0.6	1.9	1.6	0.9	0.3	0.8	0.1	0.1
Appetitzügler	0.1	0.3	0.7	0.5	0.0	0.0	0.0	0.1
Antidepressiva	4.1	1.7	2.4	3.7	3.1	4.3	5.7	6.1
Neuroleptika	0.9	0.4	0.6	0.8	0.8	1.1	1.5	0.5
Anabolika	0.1	0.2	0.2	0.1	0.2	0.1	0.1	0.0
Mindestens 1 Medikament ¹⁾	23.4	18.0	20.3	19.0	21.2	24.6	26.4	29.2
Männer (n)	4140	486	538	544	711	696	733	432
Schmerzmittel	16.5	10.4	12.4	10.1	13.4	19.0	21.1	21.4
Schlaf-/Beruhigungsmittel	2.7	1.1	2.0	0.3	1.7	3.3	4.6	4.0
Anregungsmittel	0.9	2.4	1.8	1.3	0.5	1.2	0.1	0.2
Appetitzügler	0.1	0.2	0.4	0.0	0.0	0.0	0.0	0.1
Antidepressiva	3.4	1.5	2.2	2.1	2.9	3.5	5.7	3.7
Neuroleptika	0.9	0.2	0.4	0.3	0.7	1.5	1.3	0.2
Anabolika	0.2	0.3	0.4	0.1	0.1	0.3	0.3	0.0
Mindestens 1 Medikament ¹⁾	19.6	13.8	14.6	13.0	16.5	21.5	25.4	25.7
Frauen (n)	5013	582	627	627	903	870	900	504
Schmerzmittel	22.9	19.8	22.1	21.1	23.1	23.9	22.2	24.6
Schlaf-/Beruhigungsmittel	2.6	2.2	2.2	1.7	2.4	1.9	2.5	6.2
Anregungsmittel	0.3	1.4	1.3	0.5	0.1	0.3	0.1	0.1
Appetitzügler	0.2	0.3	0.9	1.0	0.1	0.0	0.0	0.0
Antidepressiva	4.9	1.9	2.5	5.5	3.3	5.2	5.7	8.4
Neuroleptika	1.0	0.6	0.9	1.4	0.9	0.7	1.6	0.8
Anabolika	0.1	0.1	0.0	0.0	0.3	0.0	0.0	0.1
Mindestens 1 Medikament ¹⁾	27.4	22.7	26.6	25.6	26.2	27.9	27.3	32.5

n für Gesamtstichprobe mindestens 1 Medikament

¹⁾ Schmerzmittel, Schlaf-/Beruhigungsmittel, Anregungsmittel, Appetitzügler, Antidepressiva oder Neuroleptika

Tabelle 4: 30-Tage-Prävalenz der täglichen Medikamenteneinnahme (Gesamtstichprobe) (Prozent)

	Altersgruppen							
	Gesamt	18-20	21-24	25-29	30-39	40-49	50-59	60-64
Gesamt (n)	9149	1068	1164	1171	1613	1565	1632	936
Schmerzmittel	3.6	1.7	2.8	1.8	3.1	3.3	5.6	6.3
Schlaf-/Beruhigungsmittel	1.1	0.4	0.9	0.1	0.7	1.0	1.6	2.6
Anregungsmittel	0.3	0.8	0.1	0.4	0.3	0.4	0.0	0.1
Appetitzügler	0.0	0.1	0.1	0.3	0.0	0.0	0.0	0.1
Antidepressiva	3.8	1.5	2.1	3.5	2.8	3.9	5.1	5.8
Neuroleptika	0.8	0.2	0.6	0.8	0.8	0.9	1.3	0.4
Anabolika	0.1	0.2	0.1	0.0	0.2	0.1	0.1	0.0
Mindestens 1 Medikament ¹⁾	7.5	4.1	5.2	6.0	6.3	6.6	10.7	13.0
Männer (n)	4138	486	537	544	711	695	733	432
Schmerzmittel	3.5	1.3	2.9	1.7	2.4	2.9	5.6	7.8
Schlaf-/Beruhigungsmittel	1.2	0.4	1.3	0.0	0.7	1.1	2.5	2.6
Anregungsmittel	0.4	0.9	0.2	0.7	0.4	0.6	0.0	0.1
Appetitzügler	0.0	0.0	0.0	0.0	0.0	0.0	0.0	0.1
Antidepressiva	3.0	1.5	2.2	1.8	2.3	3.3	5.3	3.2
Neuroleptika	0.8	0.2	0.3	0.3	0.7	1.3	1.3	0.2
Anabolika	0.1	0.3	0.3	0.0	0.0	0.1	0.3	0.0
Mindestens 1 Medikament ¹⁾	6.5	3.7	4.7	4.3	5.6	5.0	10.6	12.0
Frauen (n)	5011	582	627	627	902	870	899	504
Schmerzmittel	3.8	2.2	2.7	1.9	3.8	3.8	5.7	4.9
Schlaf-/Beruhigungsmittel	0.9	0.4	0.5	0.1	0.6	1.0	0.6	2.6
Anregungsmittel	0.1	0.6	0.0	0.2	0.1	0.1	0.1	0.0
Appetitzügler	0.1	0.2	0.1	0.6	0.0	0.0	0.0	0.0
Antidepressiva	4.5	1.5	1.9	5.3	3.3	4.6	5.0	8.3
Neuroleptika	0.8	0.2	0.9	1.3	0.8	0.5	1.2	0.7
Anabolika	0.1	0.1	0.0	0.0	0.3	0.0	0.0	0.1
Mindestens 1 Medikament ¹⁾	8.6	4.7	5.7	7.9	7.1	8.3	10.7	14.0

n für Gesamtstichprobe mindestens 1 Medikament

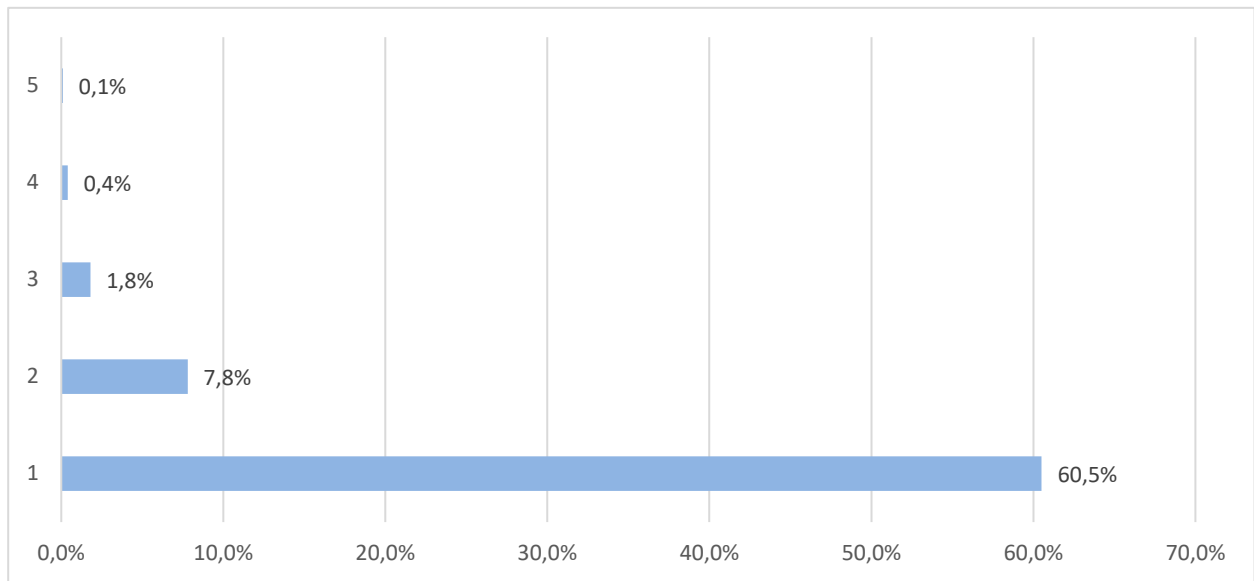
¹⁾ Schmerzmittel, Schlaf-/Beruhigungsmittel, Anregungsmittel, Appetitzügler, Antidepressiva oder Neuroleptika

Tabelle 5: Konsumprävalenz unter Konsumenten anderer Medikamente (letzte 12 Monate)

	Schmerzmittel	Schlaf-/Beruhigungsmittel	Anregungsmittel	Appetitzügler	Antidepressiva	Neuroleptika	Anabolika	Mindestens eine andere Substanz
Schmerzmittel		9.1	1.6	0.3	5.7	1.7	0.9	14.2
Schlaf-/Beruhigungsmittel	87.9		6.7	1.8	27.5	9.8	1.4	90.7
Anregungsmittel	86.7	38.5		5.6	25.6	16.1	2.2	87.2
Appetitzügler	96.4	54.1	29.1		13.4	15.2	9.2	96.4
Antidepressiva	76.9	38.9	6.3	0.6		16.9	0.8	82.9
Neuroleptika	76.6	46.7	13.3	2.4	55.9		0.7	85.5
Anabolika	86.9	14.3	4.0	3.2	5.8	1.4		88.0

Beispiel zur Lesart: Von den Schmerzmittelkonsumenten der letzten 12 Monate haben 9.1% in diesem Zeitraum auch Schlaf-/Beruhigungsmittel eingenommen. Von den Personen, die in den letzten 12 Monaten Schlaf-/Beruhigungsmittel eingenommen haben, gebrauchten 87.9% in diesem Zeitraum auch Schmerzmittel.

Abbildung 1: Prävalenz des multiplen Gebrauchs von Medikamenten in den letzten 12 Monaten (Gesamtbevölkerung)



Multipler Gebrauch: Konsum in den letzten 12 Monaten von Medikamenten aus genau einer, zwei, drei, vier bzw. fünf oder mehr der folgenden Arzneimittelgruppen: Schmerzmittel, Schlaf-/Beruhigungsmittel, Anregungsmittel, Appetitzügler, Antidepressiva, Neuroleptika, Anabolika.

Tabelle 6: 12-Monats-Prävalenz der Medikamentenabhängigkeit und des Medikamentenmissbrauchs nach DSM IV in den letzten 12 Monaten (Gesamtstichprobe) (Prozent)

	Geschlecht			Altersgruppen						
	Gesamt	Männer	Frauen	18-20	21-24	25-29	30-39	40-49	50-59	60-64
Gesamt (n)	9083	4113	4970	1063	1156	1158	1594	1564	1618	930
Medikamente										
Missbrauch ¹⁾	7.8	8.2	7.4	6.4	9.8	10.3	8.7	8.0	5.7	4.9
Abhängigkeit ¹⁾	3.5	3.1	4.0	2.6	3.7	3.1	3.5	3.9	3.1	4.0
Schmerzmittel										
Missbrauch ¹⁾	7.6	7.9	7.2	6.0	10.2	9.8	8.5	7.9	5.5	4.3
Abhängigkeit ¹⁾	3.2	2.7	3.6	2.2	2.7	2.8	3.1	3.6	2.6	3.6
Schlafmittel										
Missbrauch ¹⁾	0.4	0.5	0.3	0.5	0.6	0.6	0.5	0.4	0.3	0.3
Abhängigkeit ¹⁾	0.4	0.5	0.3	0.5	1.5	0.1	0.5	0.4	0.3	0.2
Beruhigungsmittel										
Missbrauch ¹⁾	0.3	0.4	0.2	0.2	0.6	0.4	0.2	0.1	0.4	0.8
Abhängigkeit ¹⁾	0.5	0.7	0.3	0.3	0.3	0.3	0.6	0.7	0.4	0.3

n für Gesamtstichprobe

¹⁾ Missbrauch und Abhängigkeit von Medikamenten nach DSM-IV.

Tabelle 7: 12-Monats-Prävalenz der Medikamentenabhängigkeit und des Medikamentenmissbrauchs nach DSM IV in den letzten 12 Monaten (Konsumenten der letzten 12 Monate) (Prozent)

	Geschlecht			Altersgruppen						
	Gesamt	Männer	Frauen	18-20	21-24	25-29	30-39	40-49	50-59	60-64
Gesamt (n)	6425	2551	3874	760	841	865	1166	1154	1110	529
Medikamente										
Missbrauch ¹⁾	11.0	12.9	9.5	9.2	13.7	13.9	12.1	10.9	8.4	8.5
Abhängigkeit ¹⁾	5.0	4.8	5.1	3.8	5.2	4.1	4.8	5.2	4.5	7.0
Schmerzmittel										
Missbrauch ¹⁾	11.1	13.0	9.5	9.0	14.5	13.5	12.1	11.0	8.5	8.1
Abhängigkeit ¹⁾	4.6	4.5	4.7	3.3	3.8	3.8	4.4	5.1	4.1	6.8
Schlafmittel										
Missbrauch ¹⁾	9.0	12.3	6.4	13.4	9.2	13.4	11.5	9.4	5.4	4.6
Abhängigkeit ¹⁾	9.2	12.8	6.2	13.0	24.6	2.9	12.0	8.3	5.7	3.6
Beruhigungsmittel										
Missbrauch ¹⁾	8.5	10.6	6.6	6.5	12.4	10.0	6.7	2.4	13.6	14.0
Abhängigkeit ¹⁾	13.8	19.7	8.3	7.2	7.3	5.9	22.1	21.9	13.1	5.2

n für Konsumenten der letzten 12 Monate

¹⁾ Missbrauch und Abhängigkeit von Medikamenten nach DSM-IV