

2019

Nicki-Nils Seitz, Lea John, Josefine Atzendorf, Christian Rauschert & Ludwig Kraus

Kurzbericht Epidemiologischer Suchtsurvey 2018**Tabellenband:****Konsum illegaler Drogen, multiple Drogenerfahrung und Hinweise auf Konsumabhängigkeit und -missbrauch nach Geschlecht und Alter im Jahr 2018**

Zitierbar als:

Seitz, N.-N., John, L., Atzendorf, J., Rauschert, C. & Kraus, L. (2019). *Kurzbericht Epidemiologischer Suchtsurvey 2018. Tabellenband: Konsum illegaler Drogen, multiple Drogenerfahrung und Hinweise auf Konsumabhängigkeit und -missbrauch nach Geschlecht und Alter im Jahr 2018*. München: IFT Institut für Therapieforschung.

IFT Institut für Therapieforschung
gemeinnützige Gesellschaft mbH
Registergericht München, HRB 46395Geschäftsführung:
Stefanie Filipp
Dr. Tim Pfeiffer-GerschelVerwaltungsleitung:
Stefanie FilippCommerzbank AG
Kto.-Nr. 03 276 806 00
BLZ 700 800 00
IBAN: DE38 7008 0000 0327 6806 00
BIC: DRESDEFF700Stadtsparkasse München
Kto.-Nr. 23 168 370
BLZ 701 500 00
IBAN: DE30 7015 0000 0023 1683 70
BIC: SSKMDEMXXX

Ust.-IdNr.: DE 129521698

Erläuterungen

Die nachfolgend dargestellten Daten basieren auf dem Epidemiologischen Suchtsurvey (ESA) 2018. Eine ausführliche Beschreibung der Methodik der Studie findet sich in Atzendorf et al., (2019). Ergebnisse zur Prävalenz des Konsums illegaler Drogen und der Hinweise auf Konsumabhängigkeit und -missbrauch im Jahr 2018 sind für die Gesamtstichprobe in Atzendorf et al. (2019) dargestellt und diskutiert.

Definitionen und Berechnungsgrundlagen

Konsumprävalenz: Mindestens einmaliger Konsum verschiedener illegaler Drogen bezogen auf die Lebenszeit, die letzten 12 Monate und die letzten 30 Tage vor der Befragung. Die Variable „irgendeine illegale Droge“ umfasst die Substanzen Cannabis, Amphetamine, Methamphetamine, Ecstasy, LSD, Heroin/andere Opiate, Kokain/Crack und Pilze.

Multipler Gebrauch: Mindestens einmaliger Konsum von genau einer bzw. mehr als einer (2-5) illegalen Droge (Cannabis, Amphetamine, Methamphetamine, Ecstasy, LSD, Heroin/andere Opiate, Kokain/Crack, Pilze, NPS, Inhalanzien) in den letzten 12 Monaten.

Konsumfrequenz: Häufigkeit des Konsums verschiedener illegaler Drogen im Zeitraum der letzten 12 Monate vor der Befragung.

Substanzabhängigkeit: Abhängigkeit von Cannabis, Kokain bzw. Amphetaminen in den letzten 12 Monaten nach den Kriterien des DSM-IV (American Psychiatric Association, 1994), erhoben mit dem Münchener Composite International Diagnostic Interview (M-CIDI; Wittchen, 1994; Wittchen et al., 1995). Abhängigkeit bei Erfüllung von mindestens drei der folgenden Kriterien im Zusammenhang mit dem Gebrauch einer Substanz: (1) Toleranzentwicklung, (2) Entzugssymptome (kein Kriterium bei Cannabis), (3) Substanzgebrauch länger oder in größeren Mengen als beabsichtigt, (4) Kontrollminderung, (5) hoher Zeitaufwand für Beschaffung, Substanzgebrauch oder Erholung, (6) Einschränkung wichtiger Tätigkeiten, (7) fortgesetzter Substanzgebrauch trotz schädlicher Folgen.

Substanzmissbrauch: Missbrauch von Cannabis, Kokain bzw. Amphetaminen in den letzten 12 Monaten nach den Kriterien des Diagnostic and Statistical Manual of Mental Disorders (DSM-IV; American Psychiatric Association, 1994), erhoben mit dem Münchener Composite International Diagnostic Interview (M-CIDI; Wittchen, 1994; Wittchen et al., 1995). Missbrauch bei Erfüllung von mindestens einem der folgenden Kriterien im Zusammenhang mit dem Gebrauch einer Substanz, sofern keine gleichzeitige Abhängigkeit von derselben Substanz besteht: (1) erhebliche Probleme in Haushalt, Familie oder Schule, (2) Substanzgebrauch in gefährlichen Situationen, (3) Probleme mit dem Gesetz infolge des Substanzgebrauchs, (4) soziale und zwischenmenschliche Probleme.

Literatur

American Psychiatric Association (1994). DSM-IV Diagnostic and Statistical Manual of Mental Disorders. Washington, DC: American Psychiatric Association.

Atzendorf, J., Rauschert, C., Seitz, N-N., Lochbühler, K. & Kraus, L. (2019). The use of alcohol, tobacco, illegal drugs and medicines—an estimate of consumption and substance-related disorders in Germany. *Dtsch Arztebl Int*, 116: 577–84. DOI: 10.3238/arztebl.2019.0577

Wittchen, H.-U. (1994). Reliability and validity studies of the WHO-Composite International Diagnostic Interview (CIDI): a critical review. *Journal of Psychiatric Research*, 28, 57-84.

Wittchen, H.-U., Beloch, E., Garczynski, E., Holly, A., Lachner, G., Perkonig A., et al. (1995). Münchener Composite International Diagnostic Interview (M-CIDI), Paper-pencil 2.2, 2/95. München: Max-Planck-Institut für Psychiatrie, Klinisches Institut.

Förderhinweis

Der Epidemiologische Suchtsurvey 2018 wurde aus Mitteln des Bundesministeriums für Gesundheit (BMG) gefördert (ZMVI1-2517DSM200). Mit der Finanzierung sind keine Auflagen verbunden.

Tabellenverzeichnis

Tabelle 1:	Lebenszeit-, 12-Monats- und 30-Tage-Prävalenz des Konsums illegaler Drogen (Prozent) ..	4
Tabelle 2:	Konsumprävalenz unter Konsumenten anderer illegaler Drogen (letzte 12 Monate) (Prozent)	5
Tabelle 3:	Drogenmissbrauch und Drogenabhängigkeit nach DSM IV in den letzten 12 Monaten (Gesamtstichprobe und Konsumenten) (Prozent)	8
Tabelle 4:	Cannabismissbrauch und Cannabisabhängigkeit nach DSM IV in den letzten 12 Monaten (Gesamtstichprobe und Konsumenten) (Prozent)	9
Tabelle 5:	Kokainmissbrauch und Kokainabhängigkeit nach DSM IV in den letzten 12 Monaten (Gesamtstichprobe und Konsumenten) (Prozent)	10
Tabelle 6:	Amphetamin-/Methamphetaminmissbrauch und -abhängigkeit nach DSM IV in den letzten 12 Monaten (Gesamtstichprobe und Konsumenten) (Prozent).....	11

Abbildungsverzeichnis

Abbildung 1:	Prävalenz des multiplen Gebrauchs von illegalen Drogen in den letzten 12 Monaten (Gesamtbevölkerung)	6
Abbildung 2:	Konsumfrequenz illegaler Drogen in den letzten 12 Monaten (Konsumenten der jeweiligen Droge).....	7

Tabelle 1: Lebenszeit-, 12-Monats- und 30-Tage-Prävalenz des Konsums illegaler Drogen (Prozent)

	Geschlecht			Altersgruppen						
	Gesamt	Männer	Frauen	18-20	21-24	25-29	30-39	40-49	50-59	60-64
Lebenszeitprävalenz (n)	9189	4155	5034	1068	1169	1172	1608	1577	1642	953
Irgendeine illegale Droge ¹⁾	29.5	33.9	25.0	36.2	46.3	42.6	42.1	24.5	16.7	11.7
Cannabis	28.3	32.9	23.4	35.0	44.6	41.0	40.9	23.3	15.7	10.1
Amphetamine/Methamph.	4.1	5.1	3.0	3.1	8.0	7.2	7.0	3.0	1.3	0.6
Amphetamine	3.8	4.6	2.9	3.1	6.7	6.9	7.0	2.7	1.1	0.1
Methamphetamine	0.8	1.0	0.6	0.3	1.5	1.2	1.8	0.5	0.3	0.0
Ecstasy	3.9	4.5	3.2	2.9	7.7	6.5	6.3	3.5	0.8	0.1
LSD	2.1	2.6	1.6	0.8	3.3	2.3	3.2	1.7	1.7	1.4
Heroin und andere Opiate	1.7	2.0	1.3	1.4	2.1	0.8	2.7	1.5	1.7	0.7
Kokain/Crack	4.1	5.0	3.2	1.3	5.1	6.9	6.4	4.1	2.0	0.8
Pilze	3.0	3.8	2.2	1.6	4.0	3.7	5.8	2.5	1.1	0.9
NPS ²⁾	2.6	3.1	2.0	4.2	5.8	3.5	3.9	1.8	0.9	0.8
Inhalanzen	1.3	1.8	0.7	1.0	1.4	1.5	2.6	0.9	0.9	0.3
12-Monats-Prävalenz (n)	9101	4111	4990	1057	1158	1158	1583	1566	1631	948
Irgendeine illegale Droge ¹⁾	8.3	10.2	6.4	25.7	25.3	17.8	7.9	4.1	2.3	1.3
Cannabis	7.1	8.9	5.3	24.3	23.1	16.0	6.7	2.8	1.8	0.4
Amphetamine/Methamph.	1.2	1.5	0.9	1.9	4.1	3.5	1.5	0.4	0.1	0.0
Amphetamine	1.2	1.5	0.9	2.2	3.9	3.3	1.5	0.6	0.0	0.0
Methamphetamine	0.2	0.3	0.1	0.1	0.5	0.4	0.3	0.2	0.0	0.0
Ecstasy	1.1	1.2	1.0	2.4	3.9	3.3	1.1	0.3	0.1	0.0
LSD	0.3	0.5	0.1	0.8	1.0	0.4	0.6	0.1	0.1	0.1
Heroin und andere Opiate	0.4	0.5	0.4	0.6	1.0	0.2	0.6	0.4	0.3	0.2
Kokain/Crack	1.1	1.4	0.8	1.0	2.3	3.6	1.2	0.8	0.2	0.0
Pilze	0.4	0.6	0.2	1.1	1.8	0.7	0.4	0.1	0.1	0.2
NPS ²⁾	0.9	1.1	0.8	1.7	2.6	1.5	0.8	0.8	0.2	0.6
Inhalanzen	0.2	0.4	0.0	0.3	0.8	0.5	0.2	0.1	0.0	0.0
30-Tage-Prävalenz (n)	9257	4174	5083	1077	1173	1180	1628	1588	1652	959
Irgendeine illegale Droge ¹⁾	3.3	4.3	2.4	10.5	11.7	7.3	2.9	1.4	0.7	0.5
Cannabis	3.0	3.8	2.1	10.0	10.7	6.3	2.8	1.2	0.5	0.2
Amphetamine/Methamph.	0.5	0.7	0.4	0.6	2.7	2.0	0.3	0.1	0.0	0.0
Amphetamine	-	-	-	-	-	-	-	-	-	-
Methamphetamine	-	-	-	-	-	-	-	-	-	-
Ecstasy	0.3	0.3	0.3	0.5	1.2	1.0	0.2	0.1	0.0	0.0
LSD	0.1	0.1	0.0	0.1	0.1	0.0	0.1	0.0	0.1	0.1
Heroin und andere Opiate	0.2	0.2	0.1	0.1	0.6	0.2	0.2	0.1	0.1	0.2
Kokain/Crack	0.3	0.4	0.2	0.2	1.0	0.9	0.3	0.3	0.1	0.0
Pilze	0.1	0.1	0.0	0.2	0.1	0.2	0.1	0.0	0.0	0.1
NPS ²⁾	0.1	0.1	0.0	0.1	0.4	0.0	0.1	0.1	0.0	0.0
Inhalanzen	0.1	0.2	0.0	0.2	0.5	0.1	0.1	0.1	0.0	0.0

n für Gesamtstichprobe irgendeine illegale Droge

¹⁾ Cannabis, Amphetamin/Methamphetamine, Ecstasy, LSD, Heroin/andere Opiate, Kokain/Crack, Pilze, NPS.²⁾ NPS: Neue psychoaktive Substanzen.

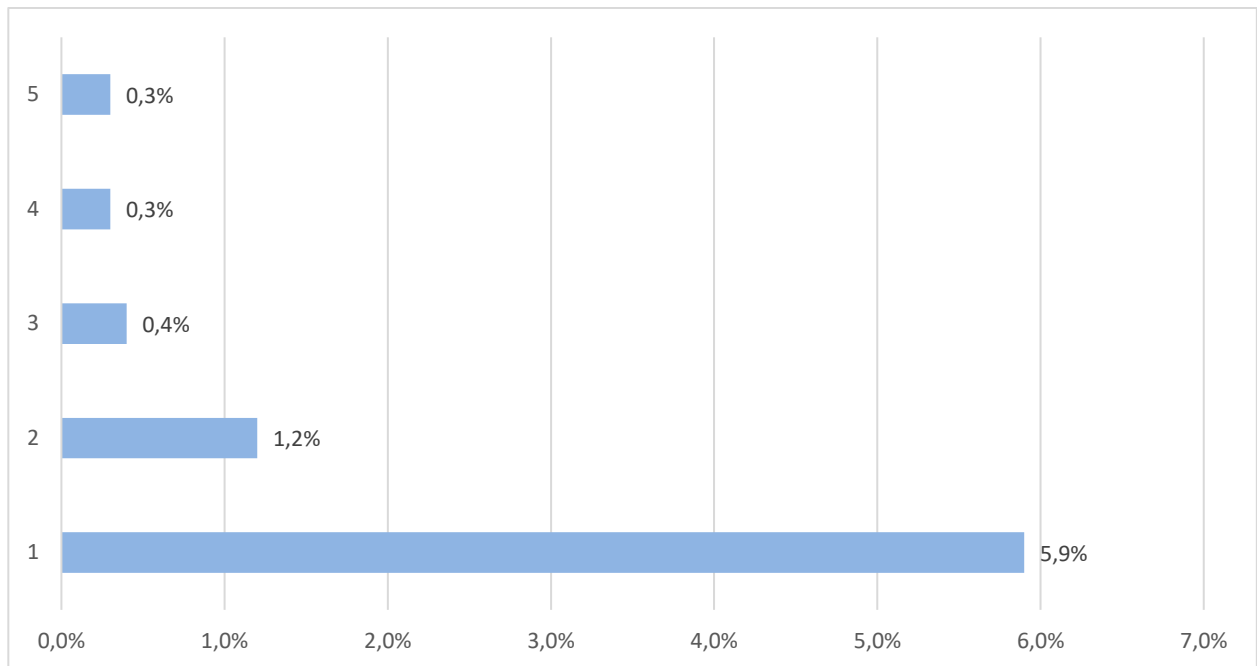
Tabelle 2: Konsumprävalenz unter Konsumenten anderer illegaler Drogen (letzte 12 Monate) (Prozent)

	Cannabis	Amphetamine und Methamphetamine	Ecstasy	LSD	Heroin und andere Opiate	Kokain/Crack	Pilze	NPS ¹⁾	Inhalanzien	Mindestens eine andere Substanz
Cannabis	-	13.6	13.1	3.7	3.5	11.5	5.1	7.0	1.8	28.4
Amphetamine/ Methamphetamine	78.6	-	61.9	14.2	11.1	50.1	15.8	17.1	10.0	89.2
Ecstasy	87.0	70.1	-	19.8	15.0	51.7	21.7	16.2	11.8	99.5
LSD	84.0	54.7	67.4	-	18.7	36.5	39.1	14.0	13.3	88.7
Heroin und andere	56.9	30.7	36.8	13.4	-	28.9	8.9	6.9	6.1	59.5
Kokain/Crack	73.8	54.5	49.8	10.3	11.4	-	10.4	17.2	8.3	86.8
Pilze	93.5	49.0	59.4	31.4	9.9	29.6	-	14.9	19.8	89.9
NPS ¹⁾	53.6	22.5	18.9	4.8	3.3	19.6	6.4	-	3.9	63.0
Inhalanzien	63.4	60.3	63.0	20.8	13.3	46.2	38.5	18.0	-	77.3

¹⁾ NPS: Neue Psychoaktive Substanzen.

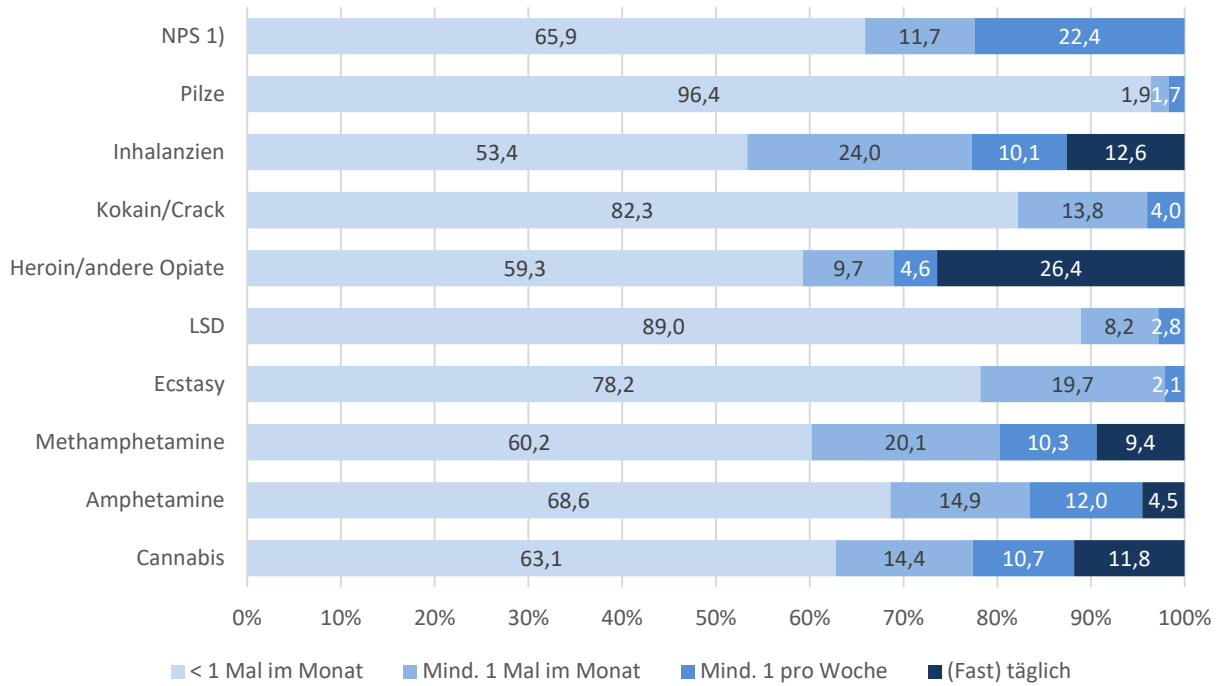
Beispiel zur Lesart: Von den Cannabiskonsumenten der letzten 12 Monate haben 13.6% in diesem Zeitraum auch Amphetamine konsumiert. Von den Amphetaminkonsumenten der letzten 12 Monaten haben 78.6% in diesem Zeitraum auch Cannabis konsumiert.

Abbildung 1: Prävalenz des multiplen Gebrauchs¹⁾ von illegalen Drogen in den letzten 12 Monaten (Gesamtbevölkerung)



¹⁾ Multipler Gebrauch: Konsum von genau einer, zwei, drei, vier bzw. fünf oder mehr der folgenden illegalen Drogen: Cannabis, Amphetamine, Methamphetamine, Ecstasy, LSD, Heroin/andere Opiate, Kokain/Crack, Pilze, NPS (Neue psychoaktive Substanzen), Inhalanzien.

Abbildung 2: Konsumfrequenz illegaler Drogen in den letzten 12 Monaten (Konsumenten der jeweiligen Droge) (Prozent)



¹⁾ NPS: Neue Psychoaktive Substanzen.

Tabelle 3: Drogenmissbrauch und Drogenabhängigkeit nach DSM IV in den letzten 12 Monaten (Gesamtstichprobe und Konsumenten) (Prozent)

	Gesamt	Altersgruppen						
		18-20	21-24	25-29	30-39	40-49	50-59	60-64
Gesamt (Konsumenten) (n)	9240 (936)	1071 (256)	1169 (270)	1174 (199)	1629 (117)	1585 (50)	1653 (33)	959 (11)
Missbrauch¹⁾								
Gesamtstichprobe	0.6	1.7	2.3	2.1	0.6	0.1	0.0	0.1
Konsumenten ²⁾	8.3	7.3	9.7	12.5	8.8	2.0	0.0	9.0
Abhängigkeit¹⁾								
Gesamtstichprobe	0.8	2.6	2.9	2.1	0.6	0.4	0.1	0.0
Konsumenten ²⁾	10.9	11.0	12.2	12.9	9.0	11.2	3.1	0.0
Männer (Konsumenten) (n)								
4169 (534)	487 (144)	538 (156)	542 (104)	718 (72)	701 (31)	738 (18)	445 (9)	
Missbrauch¹⁾								
Gesamtstichprobe	0.9	2.5	3.6	2.7	0.8	0.1	0.0	0.1
Konsumenten ²⁾	9.5	8.9	12.2	14.4	8.8	2.9	0.0	11.8
Abhängigkeit¹⁾								
Gesamtstichprobe	1.2	3.6	3.9	2.5	1.1	0.6	0.1	0.0
Konsumenten ²⁾	12.6	12.8	13.1	13.4	12.4	14.0	5.0	0.0
Frauen (Konsumenten) (n)								
5071 (402)	584 (112)	631 (114)	632 (95)	911 (45)	884 (19)	915 (15)	514 (2)	
Missbrauch¹⁾								
Gesamtstichprobe	0.3	0.9	1.0	1.4	0.4	0.0	0.0	0.0
Konsumenten ²⁾	6.1	4.6	5.4	9.7	8.8	0.0	0.0	0.0
Abhängigkeit¹⁾								
Gesamtstichprobe	0.4	1.5	1.9	1.8	0.1	0.1	0.0	0.0
Konsumenten ²⁾	7.9	8.0	10.6	12.2	2.4	5.2	0.0	0.0

n für Missbrauch und/ oder Abhängigkeit n für Missbrauch und/ oder Abhängigkeit nach DSM IV.

¹⁾ Missbrauch und Abhängigkeit von illegalen Drogen nach DSM IV.

²⁾ Konsumenten der letzten 12 Monate.

Tabelle 4: Cannabismissbrauch und Cannabisabhängigkeit nach DSM IV in den letzten 12 Monaten (Gesamtstichprobe und Konsumenten) (Prozent)

	Gesamt	Altersgruppen						
		18-20	21-24	25-29	30-39	40-49	50-59	60-64
Gesamt (Konsumenten) (n)	9239 (935)	1070 (255)	1169 (270)	1175 (200)	1628 (116)	1585 (50)	1653 (33)	959 (11)
Missbrauch¹⁾								
Gesamtstichprobe	0.6	1.5	2.6	1.7	0.5	0.0	0.0	0.1
Konsumenten ²⁾	8.0	6.2	11.6	10.8	8.3	0.0	0.0	15.3
Abhängigkeit¹⁾								
Gesamtstichprobe	0.6	2.6	1.7	1.7	0.4	0.4	0.0	0.0
Konsumenten ²⁾	9.3	10.8	7.6	11.3	6.0	15.2	0.0	0.0
Männer (Konsumenten) (n)								
4169 (534)	487 (144)	538 (156)	543 (105)	717 (71)	701 (31)	738 (18)	445 (9)	
Missbrauch¹⁾								
Gesamtstichprobe	0.7	2.2	3.6	2.0	0.6	0.0	0.0	0.1
Konsumenten ²⁾	8.6	7.8	12.9	11.6	7.7	0.0	0.0	19.1
Abhängigkeit¹⁾								
Gesamtstichprobe	1.0	3.6	2.5	2.1	0.8	0.6	0.0	0.0
Konsumenten ²⁾	11.2	12.9	8.9	12.1	9.1	18.6	0.0	0.0
Frauen (Konsumenten) (n)								
5070 (401)	583 (111)	631 (114)	632 (95)	911 (45)	884 (19)	915 (15)	514 (2)	
Missbrauch¹⁾								
Gesamtstichprobe	0.4	0.6	1.6	1.3	0.4	0.0	0.0	0.0
Konsumenten ²⁾	7.0	3.5	9.3	9.6	9.5	0.0	0.0	0.0
Abhängigkeit¹⁾								
Gesamtstichprobe	0.3	1.4	0.9	1.3	0.0	0.1	0.0	0.0
Konsumenten ²⁾	6.0	7.4	5.3	10.1	0.0	7.5	0.0	0.0

n für Missbrauch und/ oder Abhängigkeit n für Missbrauch und/ oder Abhängigkeit nach DSM IV

¹⁾ Missbrauch und Abhängigkeit von illegalen Drogen nach DSM IV.²⁾ Konsumenten der letzten 12 Monate.

Tabelle 5: Kokainmissbrauch und Kokainabhängigkeit nach DSM IV in den letzten 12 Monaten (Gesamtstichprobe und Konsumenten) (Prozent)

	Gesamt	Altersgruppen						
		18-20	21-24	25-29	30-39	40-49	50-59	60-64
Gesamt (Konsumenten) (n)	9264 (960)	1079 (264)	1176 (277)	1180 (205)	1629 (117)	1588 (53)	1653 (33)	959 (11)
Missbrauch¹⁾								
Gesamtstichprobe	0.1	0.0	0.1	0.7	0.1	0.1	0.0	0.0
Konsumenten ²⁾	10.3	0.0	2.9	19.1	6.8	8.5	0.0	-
Abhängigkeit¹⁾								
Gesamtstichprobe	0.1	0.1	0.5	0.3	0.0	0.0	0.1	0.0
Konsumenten ²⁾	7.2	9.8	21.1	8.1	0.0	0.0	36.0	-
Männer (Konsumenten) (n)	4179 (544)	490 (147)	542 (160)	545 (107)	717 (71)	702 (32)	738 (18)	445 (9)
Missbrauch¹⁾								
Gesamtstichprobe	0.2	0.0	0.1	1.2	0.2	0.1	0.0	0.0
Konsumenten ²⁾	15.3	0.0	4.6	37.9	10.4	9.7	0.0	-
Abhängigkeit¹⁾								
Gesamtstichprobe	0.1	0.0	0.8	0.4	0.0	0.0	0.1	0.0
Konsumenten ²⁾	8.1	0.0	27.2	11.7	0.0	0.0	36.0	-
Frauen (Konsumenten) (n)	5085 (416)	589 (117)	634 (117)	635 (98)	912 (46)	886 (21)	915 (15)	514 (2)
Missbrauch¹⁾								
Gesamtstichprobe	0.0	0.0	0.0	0.1	0.0	0.0	0.0	0.0
Konsumenten ²⁾	1.7	0.0	0.0	3.4	0.0	0.0	-	-
Abhängigkeit¹⁾								
Gesamtstichprobe	0.0	0.2	0.2	0.2	0.0	0.0	0.0	0.0
Konsumenten ²⁾	5.5	18.6	10.7	5.1	0.0	0.0	-	-

n für Missbrauch und/ oder Abhängigkeit n für Missbrauch und/ oder Abhängigkeit nach DSM IV

¹⁾ Missbrauch und Abhängigkeit von illegalen Drogen nach Diagnostic and Statistical Manual of Mental Disorders (DSM IV).²⁾ Konsumenten der letzten 12 Monate.

Tabelle 6: Amphetamin-/Methamphetaminmissbrauch und -abhängigkeit nach DSM IV in den letzten 12 Monaten (Gesamtstichprobe und Konsumenten) (Prozent)

	Gesamt	Altersgruppen						
		18-20	21-24	25-29	30-39	40-49	50-59	60-64
Gesamt (Konsumenten) (n)	9263 (959)	1079 (264)	1176 (277)	1178 (203)	1630 (118)	1588 (53)	1653 (33)	959 (11)
Missbrauch¹⁾								
Gesamtstichprobe	0.1	0.3	1.0	0.2	0.0	0.0	0.0	0.0
Konsumenten ²⁾	9.4	14.0	24.0	4.9	3.5	0.0	0.0	-
Abhängigkeit¹⁾								
Gesamtstichprobe	0.2	0.3	1.0	0.7	0.2	0.0	0.1	0.0
Konsumenten ²⁾	19.0	14.0	24.2	19.7	16.8	9.0	100.0	-
Männer (Konsumenten) (n)	4179 (544)	490 (147)	542 (160)	544 (106)	718 (72)	702 (32)	738 (18)	445 (9)
Missbrauch¹⁾								
Gesamtstichprobe	0.1	0.3	1.5	0.2	0.0	0.0	0.0	0.0
Konsumenten ²⁾	9.6	14.4	28.7	6.9	0.0	0.0	0.0	-
Abhängigkeit¹⁾								
Gesamtstichprobe	0.2	0.0	0.8	0.5	0.4	0.1	0.1	0.0
Konsumenten ²⁾	15.7	0.0	16.4	20.2	16.9	9.0	100.0	-
Frauen (Konsumenten) (n)	5084 (415)	589 (117)	634 (117)	634 (97)	912 (46)	886 (21)	915 (15)	514 (2)
Missbrauch¹⁾								
Gesamtstichprobe	0.1	0.2	0.4	0.1	0.1	0.0	0.0	0.0
Konsumenten ²⁾	9.1	13.6	15.0	3.4	14.4	-	-	-
Abhängigkeit¹⁾								
Gesamtstichprobe	0.2	0.6	1.2	0.8	0.1	0.0	0.0	0.0
Konsumenten ²⁾	25.1	33.0	39.1	19.4	16.7	-	-	-

n für Missbrauch und/ oder Abhängigkeit nach DSM IV

¹⁾ Missbrauch und Abhängigkeit von illegalen Drogen nach Diagnostic and Statistical Manual of Mental Disorders (DSM IV).

²⁾ Konsumenten der letzten 12 Monate.