

August 2016

Daniela Piontek, Josefine Atzendorf, Elena Gomes de Matos & Ludwig Kraus

Kurzbericht Epidemiologischer Suchtsurvey 2015

Tabellenband:

Medikamenteneinnahme und Hinweise auf klinisch relevanten Medikamentengebrauch nach Geschlecht und Alter im Jahr 2015

Zitierbar als:

Piontek, D., Atzendorf, J., Gomes de Matos, E. & Kraus, L. (2016). *Kurzbericht Epidemiologischer Suchtsurvey 2015. Tabellenband: Medikamenteneinnahme und Hinweise auf klinisch relevanten Medikamentengebrauch nach Geschlecht und Alter im Jahr 2015*. München: IFT Institut für Therapieforschung.

IFT Institut für Therapieforschung
gemeinnützige Gesellschaft mbH
Registergericht München, HRB 46395

Geschäftsführung:
Stefanie Filipp
Dr. Tim Pfeiffer-Gerschel

Verwaltungsleitung:
Stefanie Filipp

Commerzbank AG
Kto.-Nr. 03 276 806 00
BLZ 700 800 00
IBAN: DE38 7008 0000 0327 6806 00
BIC: DRESDEFF700

Stadtsparkasse München
Kto.-Nr. 23 168 370
BLZ 701 500 00
IBAN: DE30 7015 0000 0023 1683 70
BIC: SSKMDEMMXXX

Ust.-IdNr.: DE 129521698

Erläuterungen

Die nachfolgend dargestellten Daten basieren auf dem Epidemiologischen Suchtsurvey (ESA) 2015. Eine ausführliche Beschreibung der Methodik der Studie findet sich in Piontek et al. (2016). Ergebnisse zur Prävalenz der Medikamenteneinnahme und der Hinweise auf klinisch relevanten Medikamentengebrauch im Jahr 2015 sind für die Gesamtstichprobe in Gomes de Matos et al. (2016) dargestellt und diskutiert.

Definitionen und Berechnungsgrundlagen

Einnahmeprävalenz: Mindestens einmaliger Gebrauch verschiedener Medikamente bezogen auf die letzten 12 Monate vor der Befragung. Hinsichtlich der 30-Tage-Prävalenz wird zwischen mindestens wöchentlichem Gebrauch und täglichem Gebrauch unterschieden. Die Variable „mindestens 1 Medikament“ umfasst die Arzneimittelgruppen Schmerzmittel, Schlaf-/Beruhigungsmittel, Anregungsmittel, Appetitzügler, Antidepressiva und Neuroleptika.

Multipler Gebrauch: Konsum von Medikamenten aus genau einer, zwei, drei, vier oder fünf Arzneimittelgruppen (Schmerzmittel, Schlaf-/Beruhigungsmittel, Anregungsmittel, Appetitzügler, Antidepressiva, Neuroleptika, Anabolika) in den letzten 12 Monaten.

Klinisch relevanter Medikamentengebrauch: Hinweise auf klinisch relevanten Medikamentengebrauch in den letzten 12 Monaten nach den Kriterien des Kurzfragebogens zum Medikamentengebrauch (KFM; Watzl, Rist, Höcker & Miehle, 1991). Ab einem Schwellenwert von 4 Punkten wird von klinisch relevantem Gebrauch ausgegangen.

Literatur

- Gomes de Matos, E., Atzendorf, J., Kraus, L. & Piontek, D. (2016). Substanzkonsum in der Allgemeinbevölkerung in Deutschland: Ergebnisse des Epidemiologischen Suchtsurveys 2015. *Sucht*, 62(5), 271-281.
- Piontek, D., Kraus, L., Gomes de Matos, E. & Atzendorf, J. (2016). Der Epidemiologische Suchtsurvey 2015: Studiendesign und Methodik. *Sucht*, 62(5), 259-269.
- Watzl, H., Rist, F., Höcker, W. & Miehle, K. (1991). *Entwicklung eines Fragebogens zur Erfassung von Medikamentenmissbrauch bei Suchtpatienten*. In M. Heide & H. Lieb (Hrsg.), *Sucht und Psychosomatik*. Beiträge des 3. Heidelberger Kongresses (S. 123-139). Bonn: Nagel.

Förderhinweis

Der Epidemiologische Suchtsurvey 2015 wurde aus Mitteln des Bundesministeriums für Gesundheit (BMG) gefördert (AZ: IIA5-2514DSM200). Mit der Finanzierung sind keine Auflagen verbunden.

Tabellenverzeichnis

Tabelle 1:	12-Monats-Prävalenz des Medikamentengebrauchs (Prozent)	3
Tabelle 2:	30-Tages-Prävalenz des Medikamentengebrauchs (Prozent)	4
Tabelle 3:	30-Tage-Prävalenz der mindestens wöchentlichen Medikamenteneinnahme (Gesamtstichprobe) (Prozent)	5
Tabelle 4:	30-Tage-Prävalenz der täglichen Medikamenteneinnahme (Gesamtstichprobe) (Prozent)	6
Tabelle 5:	Konsumprävalenz unter Konsumenten anderer Medikamente (letzte 12 Monate)	7
Tabelle 6:	Prävalenz des klinisch relevanten Medikamentengebrauchs nach KFM in den letzten 12 Monaten (Gesamtstichprobe)	9
Tabelle 7:	Prävalenz des klinisch relevanten Medikamentengebrauchs nach KFM in den letzten 12 Monaten (Konsumenten)	10
Abbildung 1:	Prävalenz des multiplen Gebrauchs von Medikamenten in den letzten 12 Monaten (Gesamtbevölkerung)	8

Tabelle 1: 12-Monats-Prävalenz des Medikamentengebrauchs (Prozent)

	Gesamt	Altersgruppen						
		18-20	21-24	25-29	30-39	40-49	50-59	60-64
Gesamt (n)	9181	1186	1196	1080	1525	1605	1649	940
Schmerzmittel	59.4	54.6	63.1	64.8	68.3	59.9	55.4	45.2
Schlaf-/Beruhigungsmittel	7.7	5.3	6.2	6.4	6.9	8.2	8.7	8.8
Anregungsmittel	0.9	2.9	1.9	1.2	0.7	0.6	0.6	0.6
Appetitzügler	0.4	0.3	0.6	0.4	0.4	0.5	0.2	0.2
Antidepressiva	6.0	1.8	3.0	5.2	5.0	7.5	6.9	6.7
Neuroleptika	1.5	0.7	1.2	1.2	1.1	1.8	2.2	0.8
Anabolika	0.6	1.0	0.8	0.4	0.9	0.3	0.5	0.9
Mindestens 1 Medikament ¹⁾	62.6	57.0	65.0	66.5	70.0	63.7	59.4	50.9
Männer (n)	4105	568	579	519	621	671	736	411
Schmerzmittel	52.1	40.2	53.2	53.6	63.2	52.7	48.4	41.6
Schlaf-/Beruhigungsmittel	5.8	2.3	4.0	3.6	5.6	8.3	6.0	5.0
Anregungsmittel	0.9	4.5	1.7	1.6	0.3	0.2	0.6	1.2
Appetitzügler	0.2	0.0	0.0	0.0	0.5	0.4	0.2	0.0
Antidepressiva	4.9	0.4	1.5	5.2	4.6	5.8	5.3	6.5
Neuroleptika	1.5	0.4	1.0	0.8	1.4	1.9	2.4	0.5
Anabolika	0.6	1.1	0.5	0.3	0.5	0.4	0.7	1.3
Mindestens 1 Medikament ¹⁾	55.6	42.8	56.2	55.9	64.7	57.3	52.6	46.9
Frauen (n)	5076	618	617	561	904	934	913	529
Schmerzmittel	66.9	70.0	73.6	76.6	73.5	67.4	62.5	48.7
Schlaf-/Beruhigungsmittel	9.6	8.5	8.4	9.3	8.2	8.2	11.3	12.3
Anregungsmittel	0.9	1.2	2.1	0.8	1.1	0.9	0.5	0.0
Appetitzügler	0.5	0.6	1.2	0.8	0.2	0.5	0.3	0.5
Antidepressiva	7.1	3.3	4.6	5.2	5.4	9.2	8.6	6.9
Neuroleptika	1.5	1.0	1.5	1.7	0.7	1.7	2.0	1.2
Anabolika	0.6	0.8	1.1	0.6	1.2	0.2	0.4	0.6
Mindestens 1 Medikament ¹⁾	69.7	72.1	74.2	77.6	75.4	70.1	66.2	54.6

¹⁾ Schmerzmittel, Schlaf-/Beruhigungsmittel, Anregungsmittel, Appetitzügler, Antidepressiva oder Neuroleptika.

Tabelle 2: 30-Tages-Prävalenz des Medikamentengebrauchs (Prozent)

	Gesamt	Altersgruppen						
		18-20	21-24	25-29	30-39	40-49	50-59	60-64
Gesamt (n)	9118	1184	1190	1079	1518	1592	1626	929
Schmerzmittel	47.1	39.9	48.6	51.6	50.3	50.2	44.7	37.1
Schlaf-/Beruhigungsmittel	5.2	2.9	4.3	4.2	4.4	5.0	6.4	7.0
Anregungsmittel	0.7	2.3	1.6	1.1	0.6	0.4	0.4	0.5
Appetitzügler	0.3	0.3	0.6	0.4	0.3	0.3	0.1	0.2
Antidepressiva	4.9	1.3	2.3	3.9	4.1	6.4	5.6	5.8
Neuroleptika	1.3	0.3	1.1	1.1	1.0	1.5	2.0	0.8
Anabolika	0.1	0.4	0.0	0.0	0.0	0.0	0.2	0.6
Mindestens 1 Medikament ¹⁾	50.4	42.1	50.5	53.1	53.0	54.1	48.5	42.6
Männer (n)	4077	568	575	519	618	666	724	407
Schmerzmittel	38.6	23.8	36.0	37.7	43.2	42.7	36.8	34.3
Schlaf-/Beruhigungsmittel	3.7	1.0	2.6	2.3	3.6	4.2	4.3	4.5
Anregungsmittel	0.7	3.7	1.2	1.3	0.3	0.2	0.5	1.1
Appetitzügler	0.1	0.0	0.0	0.0	0.3	0.1	0.1	0.0
Antidepressiva	4.0	0.4	1.2	4.2	3.9	5.1	4.0	5.0
Neuroleptika	1.4	0.0	1.0	0.8	1.4	1.5	2.4	0.5
Anabolika	0.3	0.6	0.0	0.0	0.0	0.0	0.4	1.2
Mindestens 1 Medikament ¹⁾	42.1	26.3	38.7	39.7	46.6	46.5	40.3	39.8
Frauen (n)	5041	616	615	560	900	926	902	522
Schmerzmittel	55.7	57.1	61.8	66.3	57.5	58.0	52.6	39.7
Schlaf-/Beruhigungsmittel	6.7	4.9	6.1	6.3	5.2	5.6	8.6	9.5
Anregungsmittel	0.6	0.9	2.0	0.8	0.8	0.5	0.3	0.0
Appetitzügler	0.4	0.6	1.2	0.8	0.2	0.4	0.2	0.5
Antidepressiva	5.9	2.3	3.6	3.6	4.3	7.8	7.3	6.5
Neuroleptika	1.2	0.5	1.3	1.5	0.6	1.5	1.6	1.0
Anabolika	0.0	0.0	0.0	0.0	0.0	0.0	0.0	0.0
Mindestens 1 Medikament ¹⁾	58.9	59.1	63.0	67.2	59.3	61.9	56.6	45.2

¹⁾ Schmerzmittel, Schlaf-/Beruhigungsmittel, Anregungsmittel, Appetitzügler, Antidepressiva oder Neuroleptika.

Tabelle 3: 30-Tage-Prävalenz der mindestens wöchentlichen Medikamenteneinnahme (Gesamtstichprobe) (Prozent)

	Altersgruppen							
	Gesamt	18-20	21-24	25-29	30-39	40-49	50-59	60-64
Gesamt (n)	9110	1183	1189	1078	1518	1591	1624	927
Schmerzmittel	19.4	12.8	14.7	15.0	17.3	20.4	24.4	20.3
Schlaf-/Beruhigungsmittel	3.3	1.5	2.3	2.2	2.5	3.2	4.4	5.1
Anregungsmittel	0.5	1.7	1.1	0.8	0.5	0.3	0.2	0.5
Appetitzügler	0.2	0.3	0.4	0.4	0.3	0.1	0.1	0.2
Antidepressiva	4.7	1.3	2.3	3.3	3.8	6.0	5.6	5.6
Neuroleptika	1.3	0.3	1.1	0.9	1.0	1.5	2.0	0.8
Anabolika	0.1	0.4	0.0	0.0	0.0	0.0	0.1	0.6
Mindestens 1 Medikament ¹⁾	24.3	16.1	18.4	18.6	20.9	26.2	29.8	27.1
Männer (n)	4075	568	575	519	618	665	723	407
Schmerzmittel	16.1	8.4	11.0	10.3	15.5	16.1	20.9	19.0
Schlaf-/Beruhigungsmittel	2.3	0.6	1.0	1.6	1.8	2.8	2.8	3.3
Anregungsmittel	0.5	2.4	0.8	1.0	0.3	0.1	0.1	1.1
Appetitzügler	0.1	0.0	0.0	0.0	0.3	0.0	0.1	0.0
Antidepressiva	3.7	0.4	1.2	3.2	3.7	4.7	4.0	4.6
Neuroleptika	1.4	0.0	0.8	0.3	1.4	1.4	2.4	0.5
Anabolika	0.2	0.6	0.0	0.0	0.0	0.0	0.2	1.2
Mindestens 1 Medikament ¹⁾	20.7	10.8	13.8	14.3	18.6	22.1	26.0	25.5
Frauen (n)	5035	615	614	559	900	926	901	520
Schmerzmittel	22.9	17.5	18.6	19.9	19.2	24.8	27.8	21.7
Schlaf-/Beruhigungsmittel	4.3	2.5	3.6	2.8	3.2	3.7	5.9	6.8
Anregungsmittel	0.5	0.9	1.4	0.6	0.7	0.5	0.3	0.0
Appetitzügler	0.3	0.6	0.9	0.8	0.2	0.2	0.2	0.3
Antidepressiva	5.7	2.3	3.6	3.4	4.0	7.3	7.2	6.5
Neuroleptika	1.2	0.5	1.3	1.5	0.6	1.5	1.6	1.0
Anabolika	0.0	0.0	0.0	0.0	0.0	0.0	0.0	0.0
Mindestens 1 Medikament ¹⁾	28.0	21.9	23.2	23.2	23.3	30.4	33.6	28.7

¹⁾ Schmerzmittel, Schlaf-/Beruhigungsmittel, Anregungsmittel, Appetitzügler, Antidepressiva oder Neuroleptika.

Tabelle 4: 30-Tage-Prävalenz der täglichen Medikamenteneinnahme (Gesamtstichprobe) (Prozent)

	Altersgruppen							
	Gesamt	18-20	21-24	25-29	30-39	40-49	50-59	60-64
Gesamt (n)	9103	1182	1188	1078	1518	1589	1622	926
Schmerzmittel	4.1	1.1	1.8	1.8	3.1	3.2	7.2	5.5
Schlaf-/Beruhigungsmittel	1.4	0.2	0.9	0.6	1.1	1.4	2.1	2.3
Anregungsmittel	0.3	0.8	0.6	0.5	0.4	0.3	0.2	0.0
Appetitzügler	0.1	0.3	0.1	0.3	0.1	0.0	0.0	0.0
Antidepressiva	4.3	1.3	2.0	3.2	3.6	5.6	5.0	5.1
Neuroleptika	1.2	0.3	1.0	0.9	1.0	1.3	1.9	0.8
Anabolika	0.0	0.1	0.0	0.0	0.0	0.0	0.0	0.3
Mindestens 1 Medikament ¹⁾	9.3	3.7	5.0	5.8	6.8	10.0	13.3	11.8
Männer (n)	4073	567	575	519	618	665	723	406
Schmerzmittel	4.0	1.0	1.9	2.4	3.7	2.8	6.3	6.6
Schlaf-/Beruhigungsmittel	1.0	0.1	0.3	0.6	0.9	1.6	1.1	1.5
Anregungsmittel	0.2	0.8	0.2	0.8	0.0	0.1	0.1	0.0
Appetitzügler	0.0	0.0	0.0	0.0	0.1	0.0	0.0	0.0
Antidepressiva	3.4	0.4	0.9	3.2	3.7	4.6	3.2	4.1
Neuroleptika	1.2	0.0	0.8	0.3	1.4	1.2	2.2	0.5
Anabolika	0.1	0.2	0.0	0.0	0.0	0.0	0.0	0.5
Mindestens 1 Medikament ¹⁾	8.2	2.4	4.0	6.1	6.6	9.1	10.9	11.1
Frauen (n)	5030	615	613	559	900	924	899	520
Schmerzmittel	4.1	1.2	1.7	1.2	2.5	3.6	8.1	4.4
Schlaf-/Beruhigungsmittel	1.8	0.3	1.6	0.5	1.3	1.2	3.2	3.1
Anregungsmittel	0.4	0.8	1.0	0.1	0.7	0.4	0.3	0.0
Appetitzügler	0.1	0.6	0.1	0.6	0.1	0.0	0.0	0.0
Antidepressiva	5.2	2.2	3.2	3.1	3.6	6.7	6.7	6.0
Neuroleptika	1.2	0.5	1.2	1.5	0.6	1.4	1.6	1.0
Anabolika	0.0	0.0	0.0	0.0	0.0	0.0	0.0	0.0
Mindestens 1 Medikament ¹⁾	10.4	5.2	6.2	5.4	7.0	11.0	15.7	12.5

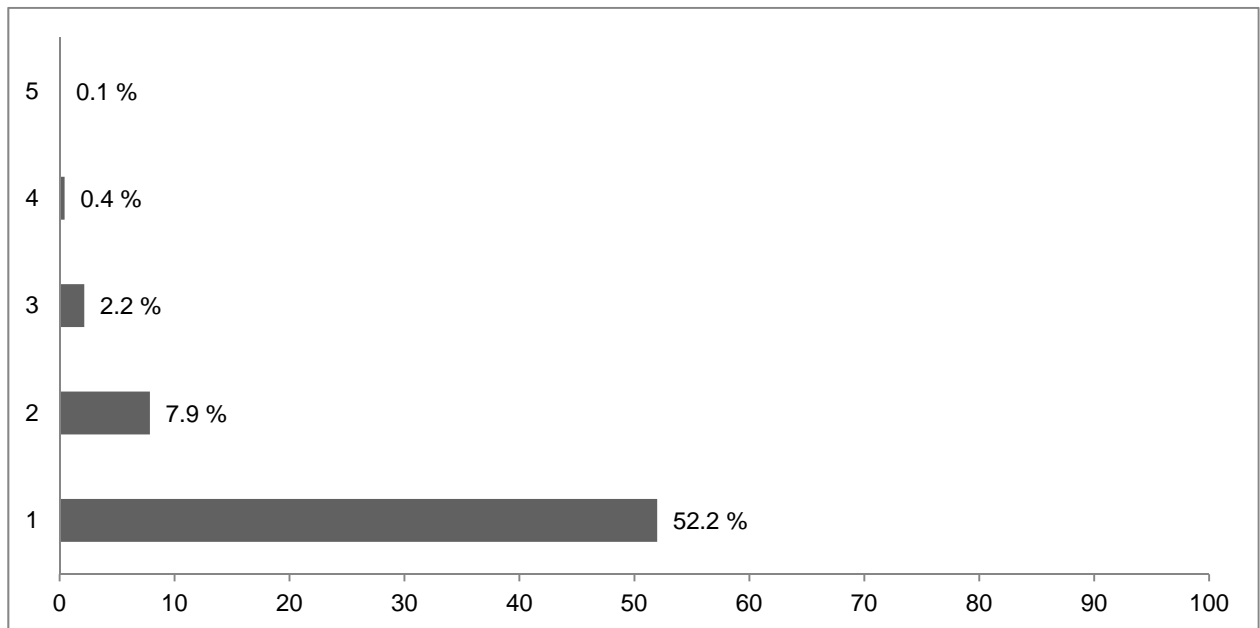
¹⁾ Schmerzmittel, Schlaf-/Beruhigungsmittel, Anregungsmittel, Appetitzügler, Antidepressiva oder Neuroleptika.

Tabelle 5: Konsumprävalenz unter Konsumenten anderer Medikamente (letzte 12 Monate)

	Schmerzmittel	Schlaf-/Beruhigungsmittel	Anregungsmittel	Appetitzügler	Antidepressiva	Neuroleptika	Anabolika	Mindestens eine andere Substanz
Schmerzmittel		10.5	1.2	0.6	7.6	1.5	0.9	16.8
Schlaf-/Beruhigungsmittel	81.4		3.6	1.5	30.4	6.2	1.2	86.2
Anregungsmittel	78.2	31.3		5.5	23.3	5.3	1.6	81.6
Appetitzügler	97.0	31.7	13.3		26.7	7.0	8.9	97.0
Antidepressiva	75.9	38.8	3.4	1.6		10.2	1.0	82.3
Neuroleptika	57.4	31.3	3.1	1.7	40.1		0.9	75.1
Anabolika	86.8	15.4	2.3	5.3	9.9	2.3		86.8

Beispiel zur Lesart: Von den Schmerzmittelkonsumenten der letzten 12 Monate haben 10.5% in diesem Zeitraum auch Schlaf-/Beruhigungsmittel eingenommen. Von den Personen, die in den letzten 12 Monaten Schlaf-/Beruhigungsmittel eingenommen haben, gebrauchten 81.4% in diesem Zeitraum auch Schmerzmittel.

Abbildung 1: Prävalenz des multiplen Gebrauchs von Medikamenten in den letzten 12 Monaten (Gesamtbevölkerung)



Multipler Gebrauch: Konsum von Medikamenten aus genau einer, zwei, drei, vier bzw. fünf der folgenden Arzneimittelgruppen: Schmerzmittel, Schlaf-/Beruhigungsmittel, Anregungsmittel, Appetitzügler, Antidepressiva, Neuroleptika, Anabolika.

Tabelle 6: Prävalenz des klinisch relevanten Medikamentengebrauchs nach KFM in den letzten 12 Monaten (Gesamtstichprobe) (Prozent)

	Gesamt	Altersgruppen						
		18-20	21-24	25-29	30-39	40-49	50-59	60-64
Gesamt (n)	9125	1184	1191	1079	1516	1594	1636	925
Klinisch relevanter Gebrauch ¹⁾	5.2	2.1	4.3	4.3	4.8	5.7	6.8	4.3
Männer (n)	4083	567	577	519	617	666	733	404
Klinisch relevanter Gebrauch ¹⁾	4.5	0.1	2.8	3.2	4.0	4.3	6.6	5.5
Frauen (n)	5042	617	614	560	899	928	903	521
Klinisch relevanter Gebrauch ¹⁾	6.0	4.1	5.8	5.6	5.6	7.1	7.1	3.2

¹⁾Klinisch relevanter Gebrauch nach Kurzfragebogen zum Medikamentengebrauch (KFM); Schwellenwert ≥ 4 .

Tabelle 7: Prävalenz des klinisch relevanten Medikamentengebrauchs nach KFM in den letzten 12 Monaten (Konsumenten) (Prozent)

	Gesamt	Altersgruppen						
		18-20	21-24	25-29	30-39	40-49	50-59	60-64
Gesamt (n)	5743	686	775	727	1065	1049	983	458
Klinisch relevanter Gebrauch ¹⁾	8.4	3.6	6.6	6.5	6.8	9.0	11.6	8.9
Männer (n)	2219	245	326	294	392	392	387	183
Klinisch relevanter Gebrauch ¹⁾	8.1	0.3	5.1	5.7	6.2	7.6	12.6	12.4
Frauen (n)	3524	441	449	433	673	657	596	275
Klinisch relevanter Gebrauch ¹⁾	8.7	5.7	7.8	7.2	7.4	10.2	10.9	6.1

¹⁾Klinisch relevanter Gebrauch nach Kurzfragebogen zum Medikamentengebrauch (KFM); Schwellenwert ≥ 4 .