

August 2016

Daniela Piontek, Elena Gomes de Matos, Josefine Atzendorf & Ludwig Kraus

Kurzbericht Epidemiologischer Suchtsurvey 2015

Tabellenband:

Konsum illegaler Drogen, multiple Drogenerfahrung und Hinweise auf klinisch relevanten Drogenkonsum nach Geschlecht und Alter im Jahr 2015

Zitierbar als:

Piontek, D., Gomes de Matos, E., Atzendorf, J. & Kraus, L. (2016). *Kurzbericht Epidemiologischer Suchtsurvey 2015. Tabellenband: Konsum illegaler Drogen, multiple Drogenerfahrung und Hinweise auf klinisch relevanten Drogenkonsum nach Geschlecht und Alter im Jahr 2015*. München: IFT Institut für Therapieforschung.

IFT Institut für Therapieforschung
gemeinnützige Gesellschaft mbH
Registergericht München, HRB 46395

Geschäftsführung:
Stefanie Filipp
Dr. Tim Pfeiffer-Gerschel

Verwaltungsleitung:
Stefanie Filipp

Commerzbank AG
Kto.-Nr. 03 276 806 00
BLZ 700 800 00
IBAN: DE38 7008 0000 0327 6806 00
BIC: DRESDEFF700

Stadtsparkasse München
Kto.-Nr. 23 168 370
BLZ 701 500 00
IBAN: DE30 7015 0000 0023 1683 70
BIC: SSKMDEMMXXX

Ust.-IdNr.: DE 129521698

Erläuterungen

Die nachfolgend dargestellten Daten basieren auf dem Epidemiologischen Suchtsurvey (ESA) 2015. Eine ausführliche Beschreibung der Methodik der Studie findet sich in Piontek et al., (2016). Ergebnisse zur Prävalenz des Konsums illegaler Drogen und der Hinweise auf klinisch relevanten Drogenkonsum im Jahr 2015 sind für die Gesamtstichprobe in Gomes de Matos et al. (2016) dargestellt und diskutiert.

Definitionen und Berechnungsgrundlagen

Konsumprävalenz: Mindestens einmaliger Konsum verschiedener illegaler Drogen bezogen auf die Lebenszeit, die letzten 12 Monate und die letzten 30 Tage vor der Befragung. Die Variable „irgendeine illegale Droge“ umfasst die Substanzen Cannabis, Amphetamine, Methamphetamine, Ecstasy, LSD, Heroin/andere Opiate, Kokain/Crack und Pilze.

Multipler Gebrauch: Mindestens einmaliger Konsum von genau einer bzw. mehr als einer (2-5) illegalen Droge (Cannabis, Amphetamine, Methamphetamine, Ecstasy, LSD, Heroin/andere Opiate, Kokain/Crack, Pilze, NPS, Inhalanzien) in den letzten 12 Monaten.

Durchschnittliches Einstiegsalter: Durchschnittliches Alter, als zum ersten Mal eine illegale Droge konsumiert wurde.

Konsumfrequenz: Häufigkeit des Konsums verschiedener illegaler Drogen im Zeitraum der letzten 12 Monate vor der Befragung.

Klinisch relevanter Konsum: Hinweise auf klinisch relevanten Konsum von Cannabis, Kokain und Amphetaminen bzw. Methamphetaminen in den letzten 12 Monaten nach den Kriterien der Severity of Dependence Scale (SDS, Gossop et al., 1995). Ab einem Schwellenwert von 2 Punkten bei Cannabis (Steiner, Baumeister & Kraus, 2008), 3 Punkten bei Kokain (Kaye & Darke, 2002) und 4 Punkten bei Amphetaminen/Methamphetaminen (Topp & Mattick, 1997) wird von klinisch relevantem Konsum ausgegangen.

Literatur

- Gomes de Matos, E., Atzendorf, J., Kraus, L. & Piontek, D. (2016). Substanzkonsum in der Allgemeinbevölkerung in Deutschland: Ergebnisse des Epidemiologischen Suchtsurveys 2015. *Sucht*, 62(5), 271-281.
- Gossop, M., Darke, S., Griffiths, P., Hando, J., Powis, B., Hall, W. & Strang, J. (1995). The Severity of Dependence Scale (SDS): Psychometric properties of the SDS in English and Australian samples of heroin, cocaine and amphetamine users. *Addiction*, 90, 607-614.
- Piontek, D., Kraus, L., Gomes de Matos, E. & Atzendorf, J. (2016). Der Epidemiologische Suchtsurvey 2015: Studiendesign und Methodik. *Sucht*, 62(5), 259-269.
- Kaye, S. & Darke, S. (2002). Determining a diagnostic cut-off on the Severity of Dependence Scale (SDS) for cocaine dependence. *Addiction*, 97, 727-731.
- Steiner, S., Baumeister, S. E. & Kraus, L. (2008). Severity of Dependence Scale: Establishing a cut-off point for cannabis dependence in the German adult population. *Sucht*, 54, 57-63.
- Topp, L. & Mattick, R. P. (1997). Choosing a cut-off on the Severity of Dependence Scale (SDS) for amphetamine users. *Addiction*, 92, 839-845.

Förderhinweis

Der Epidemiologische Suchtsurvey 2015 wurde aus Mitteln des Bundesministeriums für Gesundheit (BMG) gefördert (AZ: IIA5-2514DSM200). Mit der Finanzierung sind keine Auflagen verbunden.

Tabellenverzeichnis

Tabelle 1:	Lebenszeit-, 12-Monats- und 30-Tage-Prävalenz des Konsums illegaler Drogen (Prozent)	4
Tabelle 2:	Konsumprävalenz unter Konsumenten anderer illegaler Drogen (letzte 12 Monate) (Prozent)	5
Tabelle 3:	Durchschnittliches Einstiegsalter (Jahre).....	7
Tabelle 4:	Klinisch relevanter Cannabiskonsum nach SDS in den letzten 12 Monaten (Gesamtstichprobe und Konsumenten) (Prozent)	9
Tabelle 5:	Klinisch relevanter Kokainkonsum nach SDS in den letzten 12 Monaten (Gesamtstichprobe und Konsumenten) (Prozent)	10
Tabelle 6:	Klinisch relevanter Amphetamin-/Methamphetaminkonsum nach SDS in den letzten 12 Monaten (Gesamtstichprobe und Konsumenten) (Prozent).....	11

Abbildungsverzeichnis

Abbildung 1:	Prävalenz des multiplen Gebrauchs von illegalen Drogen in den letzten 12 Monaten (Gesamtbevölkerung)	6
Abbildung 2:	Konsumfrequenz illegaler Drogen in den letzten 12 Monaten (Konsumenten der jeweiligen Droge).....	8

Tabelle 1: Lebenszeit-, 12-Monats- und 30-Tage-Prävalenz des Konsums illegaler Drogen (Prozent)

	Geschlecht			Altersgruppen						
	Gesamt	Männer	Frauen	18-20	21-24	25-29	30-39	40-49	50-59	60-64
Lebenszeitprävalenz (n)	9204	4114	5090	1188	1197	1082	1525	1611	1653	948
Irgendeine illegale Droge ¹	28.2	32.5	23.9	29.5	37.6	43.1	40.7	27.6	16.4	12.9
Cannabis	27.2	31.8	22.6	28.9	36.9	42.3	39.5	26.0	15.9	11.6
Amphetamine/ Methamphetamin	3.4	4.3	2.5	3.1	5.4	6.9	6.4	2.6	0.9	0.8
Amphetamine	3.3	4.2	2.5	3.0	5.0	6.7	6.4	2.6	0.9	0.8
Methamphetamin	0.6	0.7	0.5	0.5	1.5	1.2	0.8	0.6	0.2	0.0
Ecstasy	3.3	3.7	2.9	3.4	3.8	4.7	8.4	2.4	0.7	0.3
LSD	2.6	3.4	1.7	1.4	2.1	2.1	3.7	2.9	2.2	2.5
Heroin und andere Opiate	1.4	1.7	1.0	0.7	0.9	1.6	1.9	1.8	1.0	0.6
Kokain/Crack	3.8	5.0	2.5	1.6	3.9	5.9	6.9	4.0	1.9	0.8
Pilze	3.1	4.1	2.1	2.4	3.2	3.6	6.1	3.0	1.8	0.6
NPS ²	2.8	3.1	2.5	3.3	4.7	4.1	4.6	2.2	1.4	1.2
Inhalanzien	1.3	1.7	0.8	0.6	1.8	1.9	2.1	1.4	0.6	0.3
12-Monats-Prävalenz (n)	9204	4114	5090	1188	1197	1082	1525	1611	1653	948
Irgendeine illegale Droge ¹	7.1	8.3	5.8	21.4	19.9	12.4	7.6	5.1	2.1	1.2
Cannabis	6.1	7.4	4.9	20.5	18.9	11.1	6.2	4.0	1.7	0.4
Amphetamine/ Methamphetamin	1.1	1.3	0.8	2.5	2.6	1.6	1.6	1.0	0.1	0.0
Amphetamine	1.0	1.3	0.8	2.3	2.6	1.6	1.6	1.0	0.1	0.0
Methamphetamin	0.2	0.2	0.2	0.5	0.7	0.1	0.1	0.4	0.0	0.0
Ecstasy	0.6	0.7	0.6	2.5	1.8	0.9	0.5	0.7	0.1	0.0
LSD	0.3	0.2	0.3	1.0	0.4	0.1	0.1	0.6	0.0	0.0
Heroin und andere Opiate	0.3	0.3	0.3	0.6	0.2	0.3	0.3	0.6	0.1	0.1
Kokain/Crack	0.6	0.8	0.5	1.2	1.7	1.1	0.6	0.8	0.1	0.0
Pilze	0.4	0.4	0.3	1.6	1.4	0.1	0.0	0.7	0.0	0.0
NPS ²	0.9	0.9	0.9	2.1	0.9	1.0	0.8	1.1	0.4	0.8
Inhalanzien	0.1	0.2	0.0	0.0	0.3	0.0	0.0	0.3	0.1	0.0
30-Tage-Prävalenz (n)	9202	4114	5088	1187	1197	1082	1525	1610	1653	948
Irgendeine illegale Droge ¹	3.4	4.3	2.4	10.7	9.4	5.9	4.1	1.9	1.3	0.4
Cannabis	3.1	4.0	2.3	10.4	8.7	5.5	3.4	1.8	1.3	0.4
Amphetamine/ Methamphetamin	0.6	0.6	0.5	1.0	1.0	0.7	1.0	0.7	0.1	0.0
Amphetamine	0.5	0.6	0.5	1.0	1.0	0.7	1.0	0.5	0.1	0.0
Methamphetamin	0.1	0.0	0.1	0.0	0.0	0.0	0.1	0.2	0.0	0.0
Ecstasy	0.2	0.2	0.2	1.0	0.8	0.3	0.1	0.3	0.0	0.0
LSD	0.0	0.0	0.0	0.2	0.1	0.0	0.0	0.0	0.0	0.0
Heroin und andere Opiate	0.2	0.2	0.1	0.3	0.2	0.3	0.2	0.3	0.1	0.0
Kokain/Crack	0.2	0.2	0.2	0.6	0.8	0.1	0.2	0.1	0.0	0.0
Pilze	0.0	0.0	0.0	0.2	0.2	0.0	0.0	0.0	0.0	0.0
NPS ²	0.0	0.0	0.0	0.2	0.0	0.1	0.1	0.0	0.0	0.0
Inhalanzien	0.1	0.1	0.0	0.0	0.1	0.0	0.0	0.1	0.1	0.0

¹) Cannabis, Amphetamin/Methamphetamin, Ecstasy, LSD, Heroin/andere Opiate, Kokain/Crack, Pilze, NPS.²) NPS: Neue psychoaktive Substanzen.

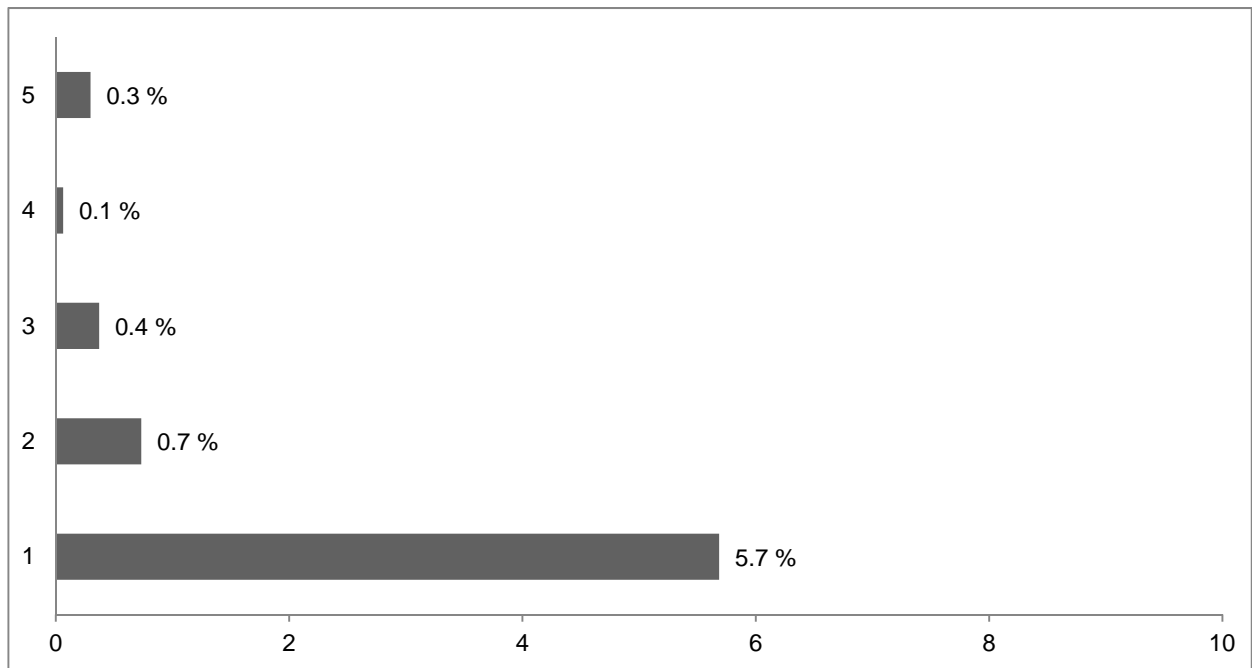
Tabelle 2: Konsumprävalenz unter Konsumenten anderer illegaler Drogen (letzte 12 Monate) (Prozent)

	Cannabis	Amphetamine	Ecstasy	LSD	Heroin und andere Opiate	Kokain/Crack	Pilze	NPS ¹	Inhalanzien	Mindestens eine andere Substanz
Cannabis		13.0	9.3	4.0	3.3	8.5	5.6	6.3	0.4	21.8
Amphetamine	75.8		45.2	20.2	14.9	43.1	24.9	23.5	3.0	85.9
Ecstasy	86.7	72.0		32.7	21.2	50.7	38.1	22.0	3.2	93.2
LSD	90.4	77.8	78.9		34.6	61.8	69.0	38.9	4.2	94.6
Heroin und andere Opiate	64.7	50.3	44.8	30.3		47.2	37.2	47.7	9.2	69.3
Kokain/Crack	80.0	69.9	51.5	26.0	22.7		34.2	22.6	5.9	91.2
Pilze	92.7	71.8	67.1	49.9	30.8	58.9		33.8	3.1	95.8
NPS ¹	45.5	30.0	16.5	11.8	16.3	16.3	14.6		3.8	52.5
Inhalanzien	18.4	22.4	14.6	7.8	19.5	25.8	7.8	23.3		32.5

¹⁾ NPS: Neue Psychoaktive Substanzen.

Beispiel zur Lesart: Von den Cannabiskonsumenten der letzten 12 Monate haben 13.1% in diesem Zeitraum auch Amphetamine konsumiert. Von den Amphetaminkonsumenten der letzten 12 Monaten haben 75.8% in diesem Zeitraum auch Cannabis konsumiert.

Abbildung 1: Prävalenz des multiplen Gebrauchs von illegalen Drogen in den letzten 12 Monaten (Gesamtbevölkerung)



Multipler Gebrauch: Konsum von genau einer, zwei, drei, vier bzw. fünf der folgenden illegalen Drogen: Cannabis, Amphetamine, Methamphetamine, Ecstasy, LSD, Heroin/andere Opiate, Kokain/Crack, Pilze, NPS (Neue Psychoaktive Substanzen), Inhalanzien.

Tabelle 3: Durchschnittliches Einstiegsalter (Jahre)

	Ge- samt	Geschlecht		Altersgruppen						
		Männer	Frauen	18-20	21-24	25-29	30-39	40-49	50-59	60-64
Cannabis	19.2	19.0	19.5	16.4	17.6	17.5	18.0	20.9	22.2	21.6
Aufputzmittel	19.6	19.8	19.3	16.5	17.9	18.9	18.7	22.0	23.0	18.1
Ecstasy	19.9	20.4	19.3	17.1	17.8	19.4	18.5	22.0	32.7	26.1
LSD	20.1	20.5	19.3	17.4	17.7	19.8	18.5	22.1	21.5	18.9
Heroin und andere Opiate	22.8	21.6	24.8	16.9	17.3	17.6	19.5	28.3	23.5	25.6
Kokain/Crack	22.5	22.8	22.1	17.1	18.2	19.9	21.1	24.2	28.4	27.2
Pilze	20.7	21.2	19.8	17.2	18.5	19.3	19.2	22.2	25.6	21.8
NPS ¹	22.4	23.0	20.9	16.9	18.3	20.9	22.1	26.8	42.3	--
Inhalanzen	16.9	17.2	16.4	13.9	13.8	16.6	16.7	16.9	18.6	27.8

¹⁾ NPS: Neue Psychoaktive Substanzen.

Abbildung 2: Konsumfrequenz illegaler Drogen in den letzten 12 Monaten (Konsumenten der jeweiligen Droge)

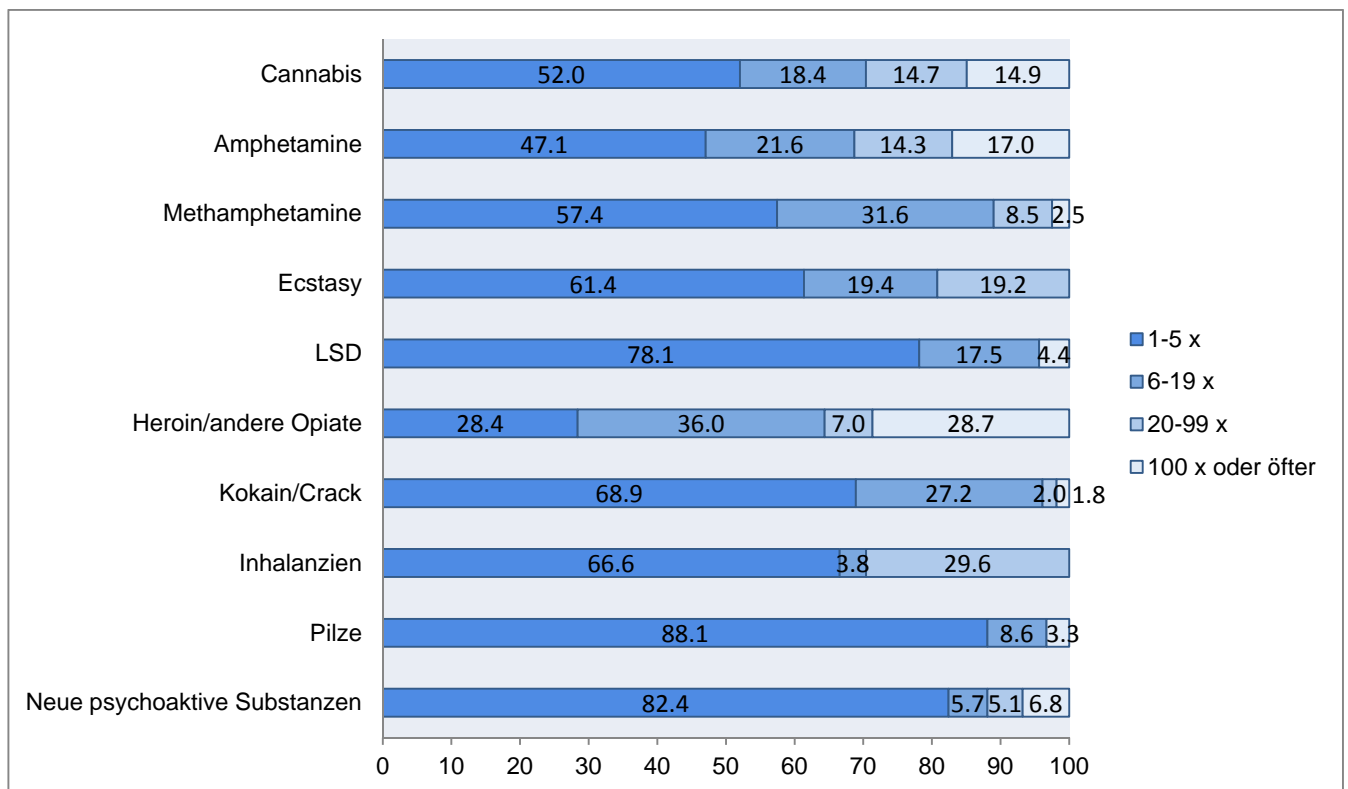


Tabelle 4: Klinisch relevanter Cannabiskonsum nach SDS¹ in den letzten 12 Monaten (Gesamtstichprobe und Konsumenten) (Prozent)

	Gesamt	Altersgruppen						
		18-20	21-24	25-29	30-39	40-49	50-59	60-64
Gesamt (n)	9172	1178	1193	1078	1516	1607	1652	948
Gesamtstichprobe	1.2	4.6	3.2	2.1	1.1	0.8	0.3	0.2
Konsumenten ²	20.3	23.3	17.5	20.0	19.0	22.7	17.9	60.1
Männer (n)	4103	565	578	517	620	671	739	413
Gesamtstichprobe	1.4	6.4	4.0	2.5	1.1	0.9	0.4	0.0
Konsumenten ²	19.8	26.5	17.7	24.1	14.7	19.8	18.1	0.0
Frauen (n)	5069	613	615	561	896	936	913	535
Gesamtstichprobe	1.0	2.8	2.4	1.7	1.2	0.7	0.3	0.5
Konsumenten ²	21.2	18.0	17.1	15.8	27.9	28.0	17.6	100

¹⁾ SDS: Severity of Dependence Scale; Summenwert ≥ 2 .

²⁾ Bezogen auf Konsumenten der letzten 12 Monate.

Tabelle 5: Klinisch relevanter Kokainkonsum nach SDS¹ in den letzten 12 Monaten (Gesamtstichprobe und Konsumenten) (Prozent)

	Gesamt	Altersgruppen						
		18-20	21-24	25-29	30-39	40-49	50-59	60-64
Gesamt (n)	9179	1183	1192	1078	1523	1605	1650	948
Gesamtstichprobe	0.2	0.0	0.2	0.3	0.3	0.3	0.0	0.0
Konsumenten ²	29.1	0.0	13.3	30.7	52.2	37.0	0.0	0.0
Männer (n)	4103	568	576	517	621	670	738	413
Gesamtstichprobe	0.2	0.0	0.1	0.5	0.2	0.6	0.0	0.0
Konsumenten ²	29.2	0.0	7.2	31.2	23.4	58.1	0.0	0.0
Frauen (n)	5076	615	616	561	902	935	912	535
Gesamtstichprobe	0.1	0.0	0.3	0.2	0.5	0.0	0.0	0.0
Konsumenten ²	28.9	0.0	18.9	29.7	83.0	0.0	0.0	0.0

¹⁾ SDS: Severity of Dependence Scale; Summenwert ≥ 3 .

²⁾ Bezogen auf Konsumenten der letzten 12 Monate.

Tabelle 6: Klinisch relevanter Amphetamin-/Methamphetaminkonsum nach SDS¹ in den letzten 12 Monaten (Gesamtstichprobe und Konsumenten) (Prozent)

	Gesamt	Altersgruppen						
		18-20	21-24	25-29	30-39	40-49	50-59	60-64
Gesamt (n)	9166	1186	1194	1079	1521	1603	1643	940
Gesamtstichprobe	0.2	0.2	0.6	0.1	0.6	0.3	0.0	0.0
Konsumenten ²	23.1	8.9	25.7	5.0	41.5	22.5	0.0	0.0
Männer (n)	4095	570	576	517	620	670	733	409
Gesamtstichprobe	0.2	0.0	0.6	0.0	0.1	0.6	0.0	0.0
Konsumenten ²	15.0	0.0	21.7	0.0	9.8	32.9	0.0	0.0
Frauen (n)	5071	616	618	562	901	933	910	531
Gesamtstichprobe	0.3	0.5	0.6	0.1	1.0	0.0	0.0	0.0
Konsumenten ²	35.6	23.5	31.0	11.4	81.5	0.0	0.0	0.0

¹⁾ SDS: Severity of Dependence Scale; Summenwert ≥ 4 .

²⁾ Bezogen auf Konsumenten der letzten 12 Monate.